

Situación internacional actual. Tendencias y perspectivas de mediano plazo.

Alejandro Galetto

Foro INALE 2026

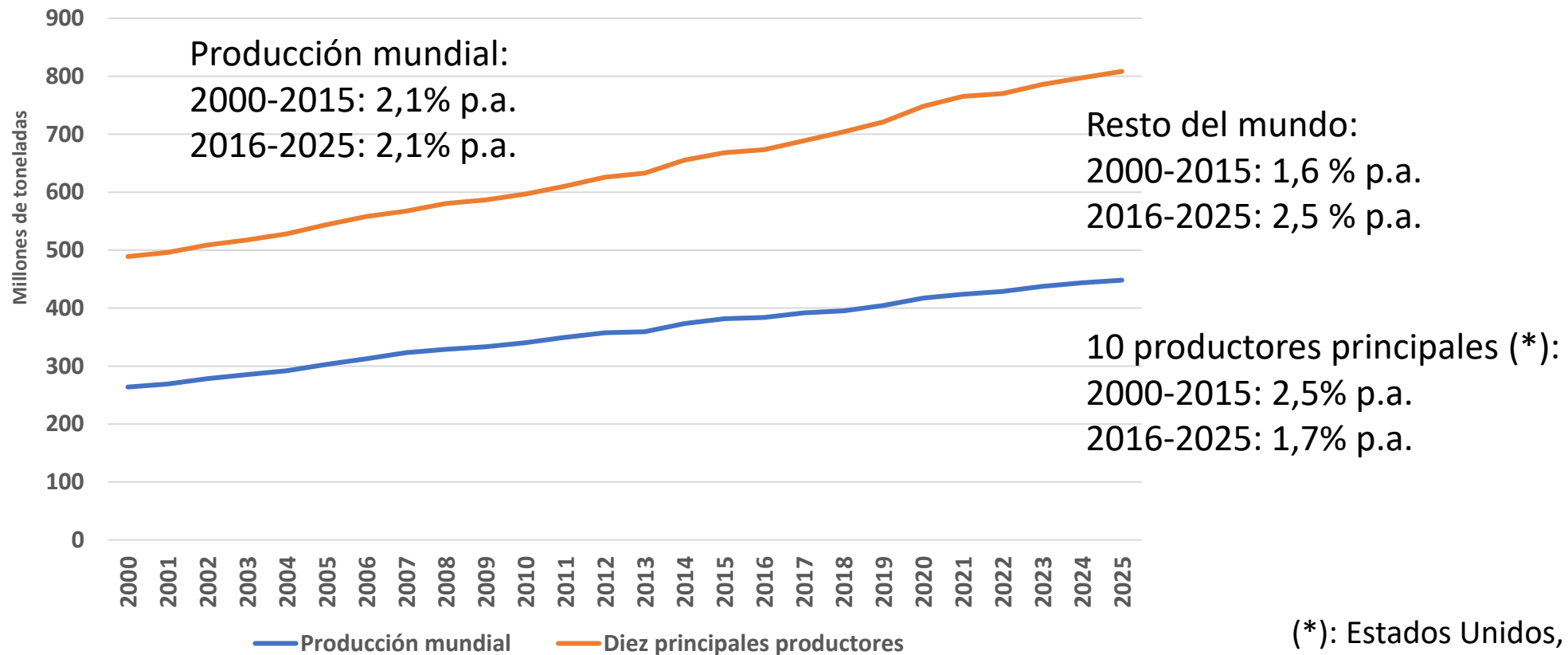
Montevideo, UY – 3 de junio

Agenda.

- Oferta y demanda global de lácteos.
- Precios internacionales.
- La situación de corto plazo (mercados y conflictos).
- Situación y perspectivas del Mercosur lácteo.
- América Latina como mercado natural del Río de la Plata.
- El acuerdo UE-Mercosur.

Producción mundial de leche, 2000-2025.

No hay indicios de una desaceleración significativa en la producción mundial de leche. Algunos países tradicionales se estancan, pero otros compensan con mayor crecimiento.

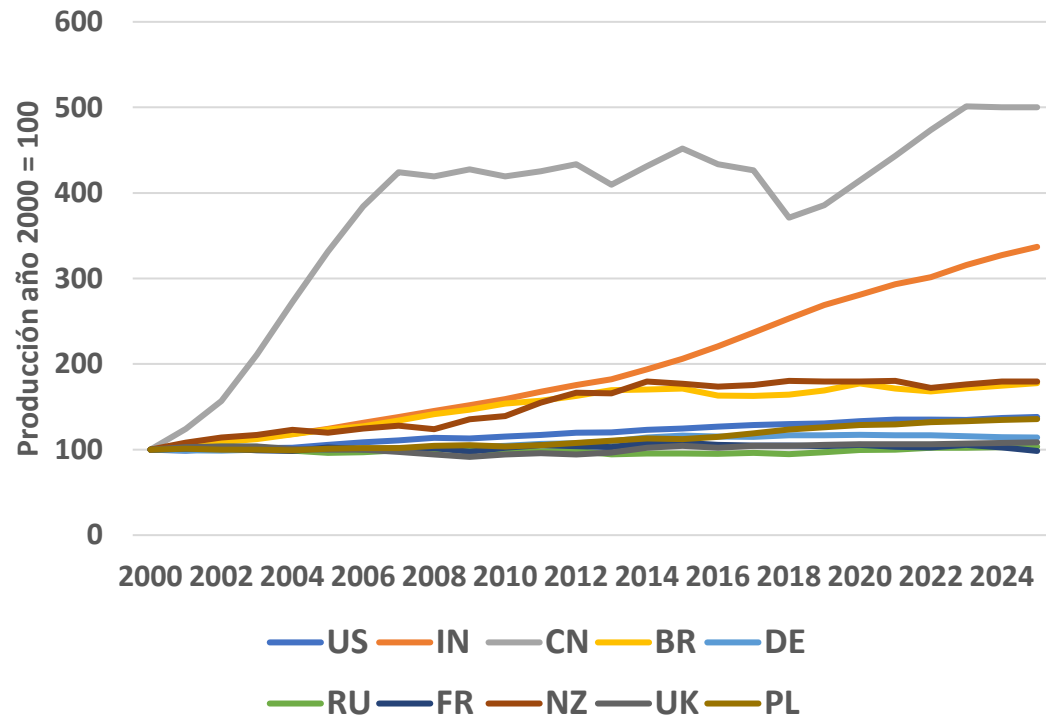


Fuente: Elaboración propia con datos de FAOSTAT y FIL.

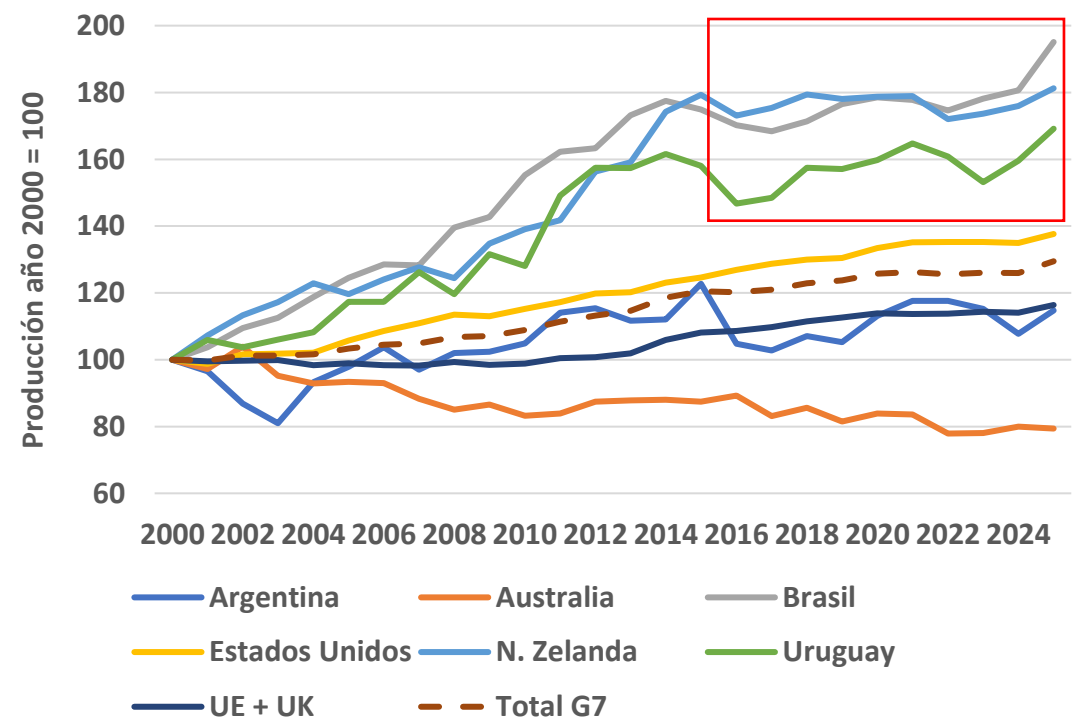
(*): Estados Unidos, India, China, Brasil, Alemania, Rusia, Francia, N. Zelanda, Reino Unido y Polonia.

Desempeño de los mayores productores y de los mayores exportadores.

Dentro de los mayores productores se destacan los casos de China e India, con sus particularidades.

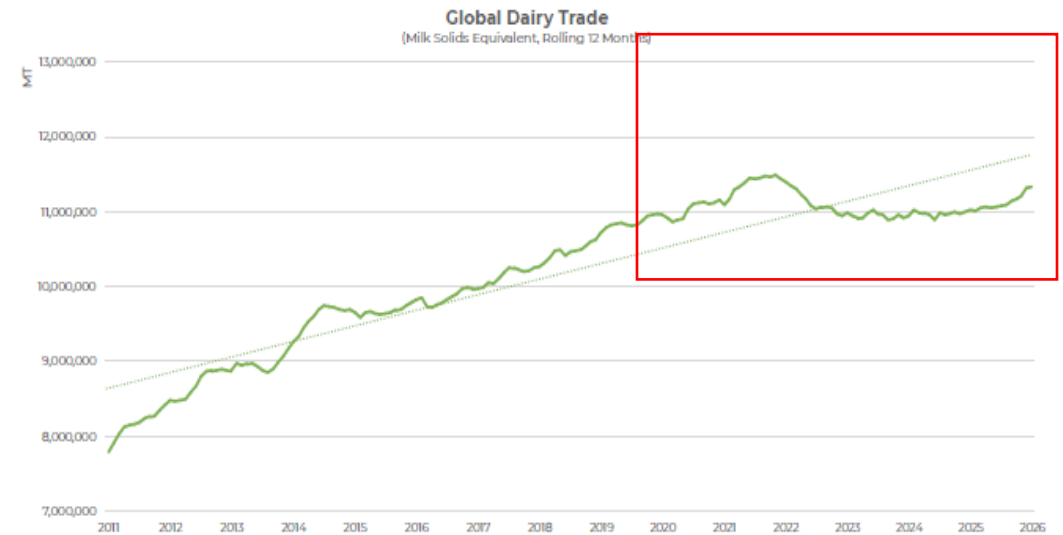
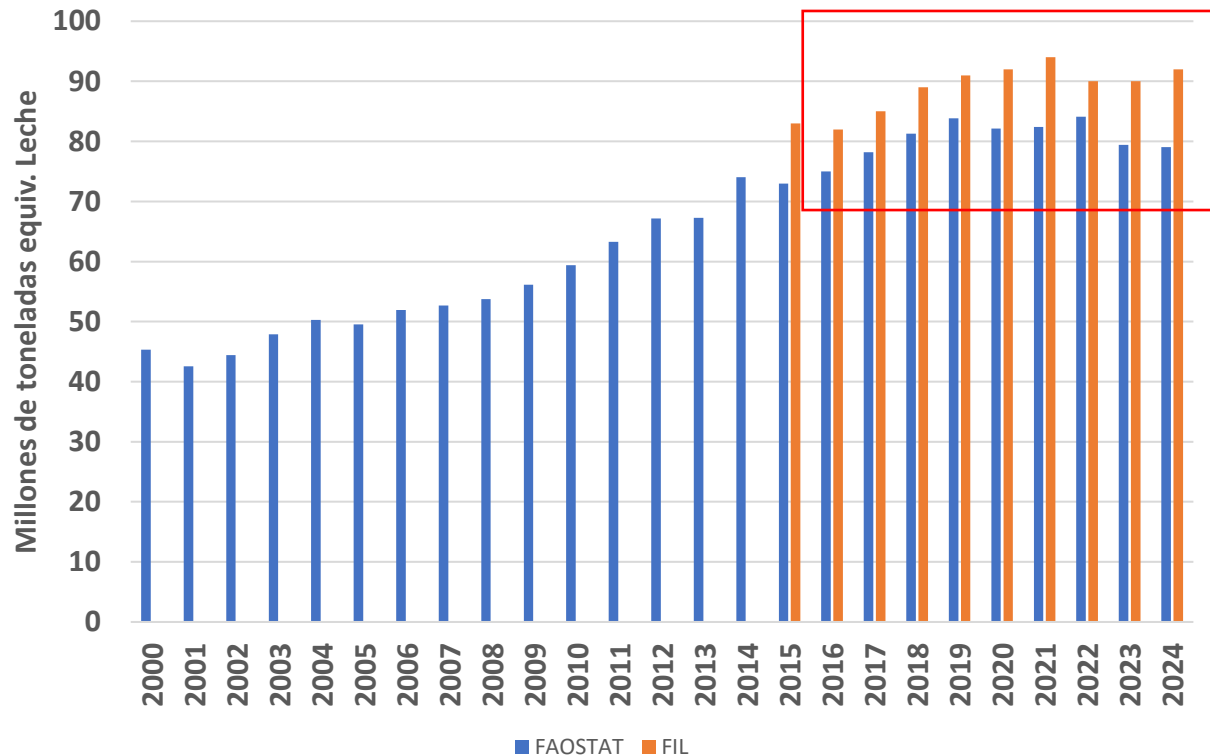


En el grupo de los exportadores hay varios casos (Brasil, N. Zelanda, Uruguay) cuya producción se ha ralentizado en los últimos años.



Comercio global de lácteos.

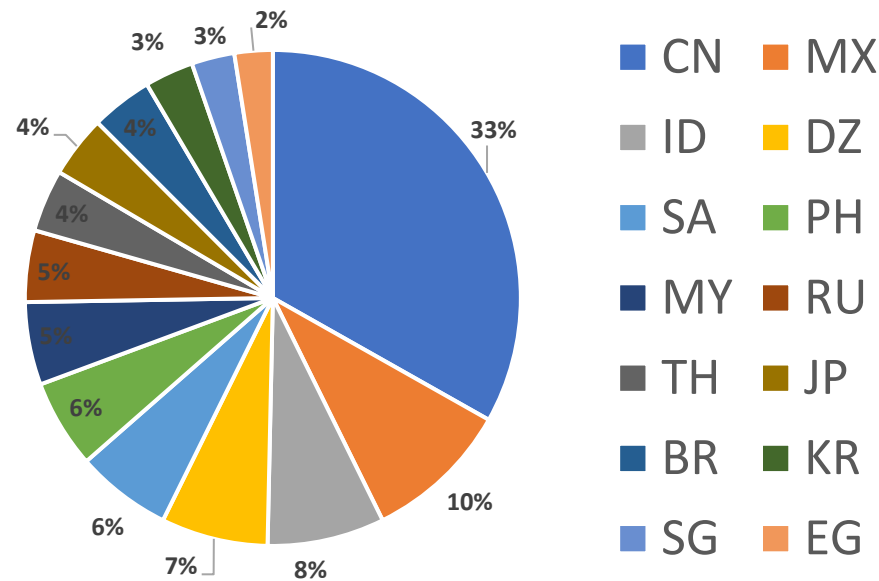
Sí se aprecia un cierto estancamiento en el volumen del comercio global de lácteos. Varias fuentes coinciden (FAO – FIL, a la izquierda; USDEC, a la derecha).



Fuente: FAOSTAT, FIL y NMPF-USDEC.

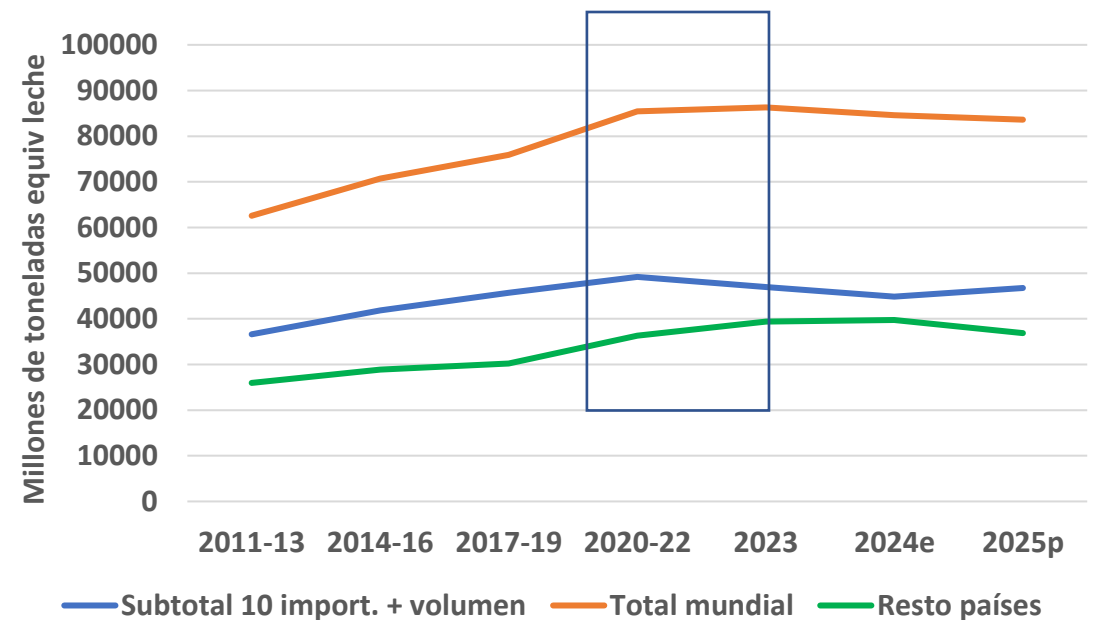
Evolución del comercio en los 10 importadores de mayor volumen.

10 principales importadores por volumen, promedio 2023-2025e



Fuente: FIL

Evolución del comercio de los 10 principales importadores y su comparación con el resto de los países y el mundial, 2011-2013 a 2025e



El gráfico “muestra” que la desaceleración del comercio estaría originada principalmente en el desempeño de los importadores más grandes.

Muy optimistas para los próximos años?

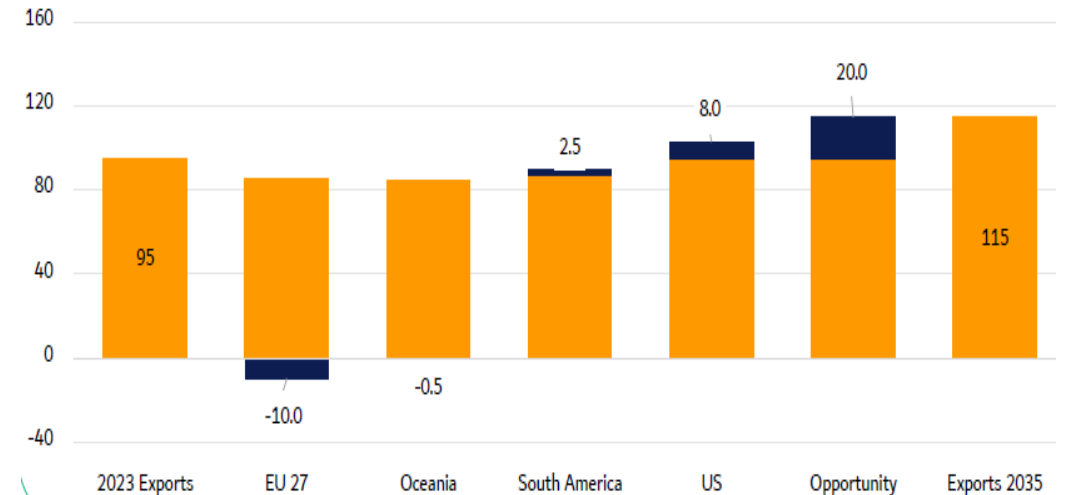
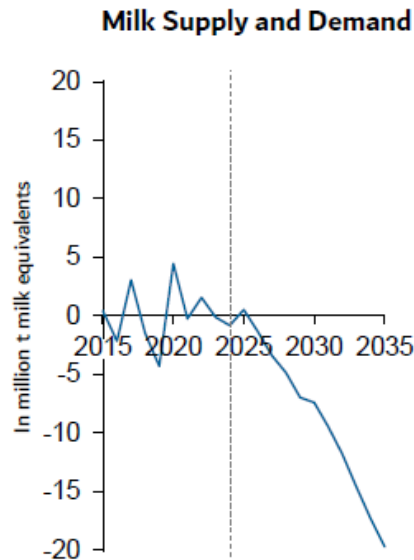
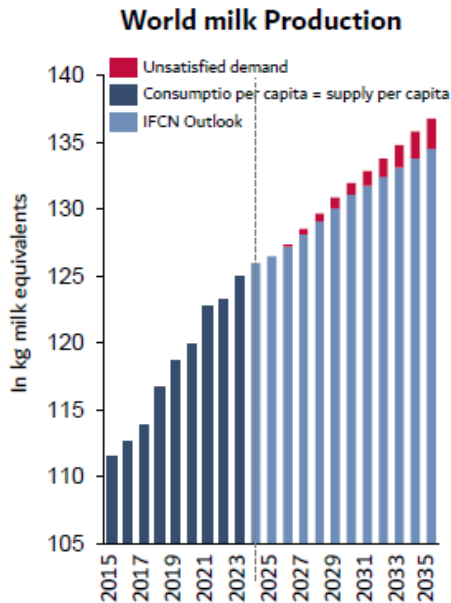
SUPUESTOS:

**Consumo crece por población
aumento 2,2% p.a.
Producción aumenta 1,7% p.a.**

INTERNATIONAL
DAIRY
FEDERATION

WORLD DAIRY LEADERS
OCTOBER 20, 2025, SANTIAGO, CL

Extrapolar el pasado no es un buen método para proyectar, pero las tendencias de producción y comercio de alguna manera cuestionan los escenarios más optimistas.



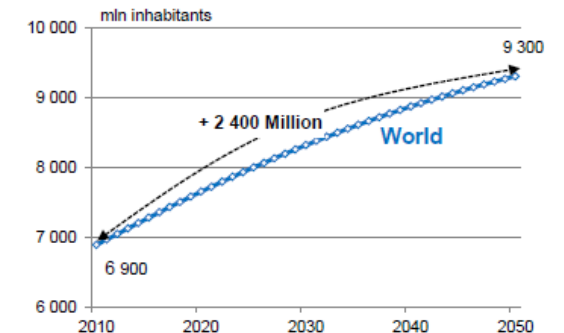
Fuente: FIL

No sólo las tendencias observadas...

Proyecciones de población de la última actualización de Naciones Unidas (2024) y una estimación a partir de estudios más recientes (Fuente: IHME (Institute for Health Metrics and Evaluation), IIASA/Wittgenstein Centre (SSP2 updated framework)).

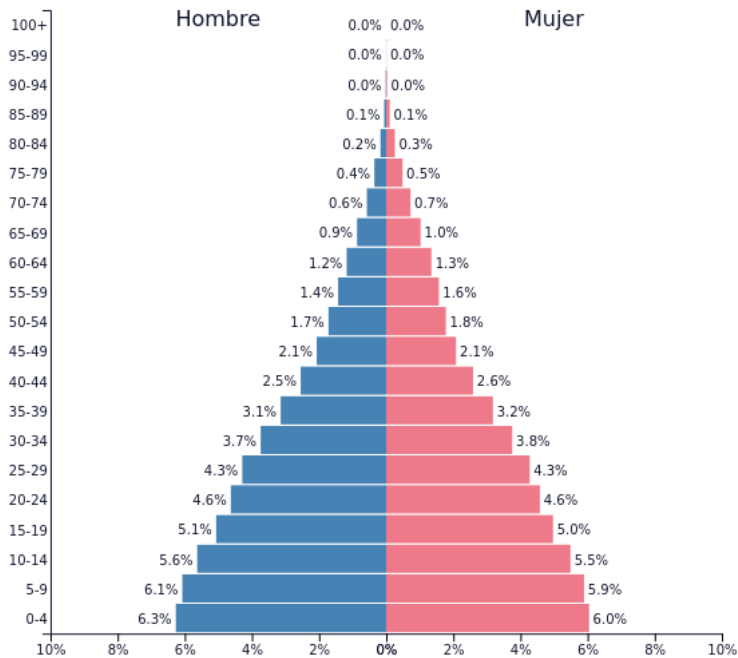
Región del mundo	2025	2035 (proy. NU 2024)	2035 (proy. 2026)	Tasa anual
Africa Sub-Sahariana	1230	1541	1465	1,76%
Norte de Africa y Oeste de Asia	560	635	618	0,99%
Oceanía	46	52	50	0,84%
Asia Central y Sur	2140	2332	2275	0,61%
América del Norte	385	408	402	0,43%
América Latina y Caribe	668	711	689	0,31%
Europa	741	729	717	-0,33%
Este y Sudeste de Asia	2310	2293	2220	-0,40%
TOTAL	8080	8701	8436	0,43%
Proyección Nac. Unidas 2024		0,74%		

Proyecciones población 2010, para 2050 se estimaban 9300 millones, y creciendo. las proyecciones más recientes indican que no se llegará a esos valores.



No es sólo cuestión de cantidad de personas.

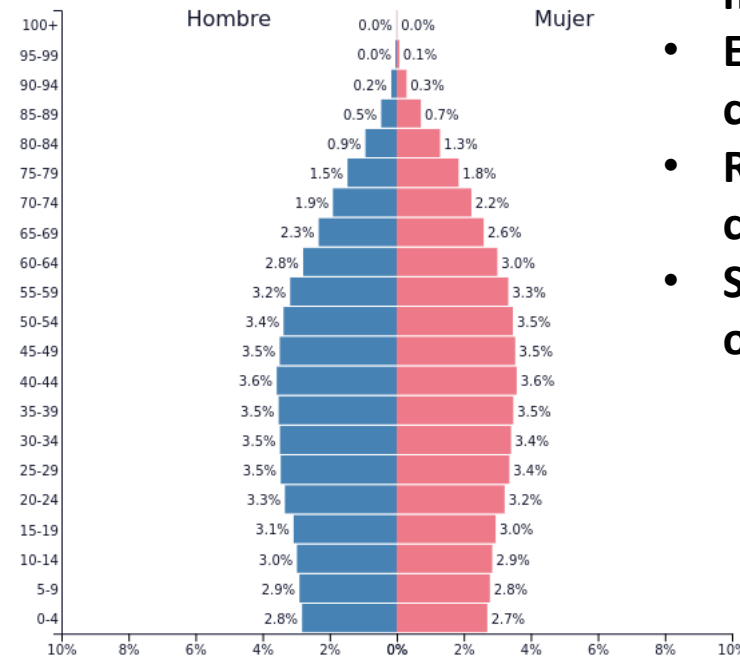
1990



América del Sur - 1990
Población: 295,639,533

PopulationPyramid.net

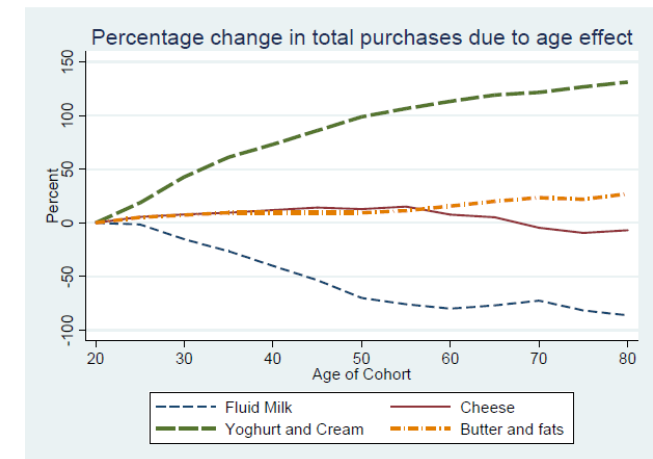
2040



América del Sur - 2040
Población: 464,245,166

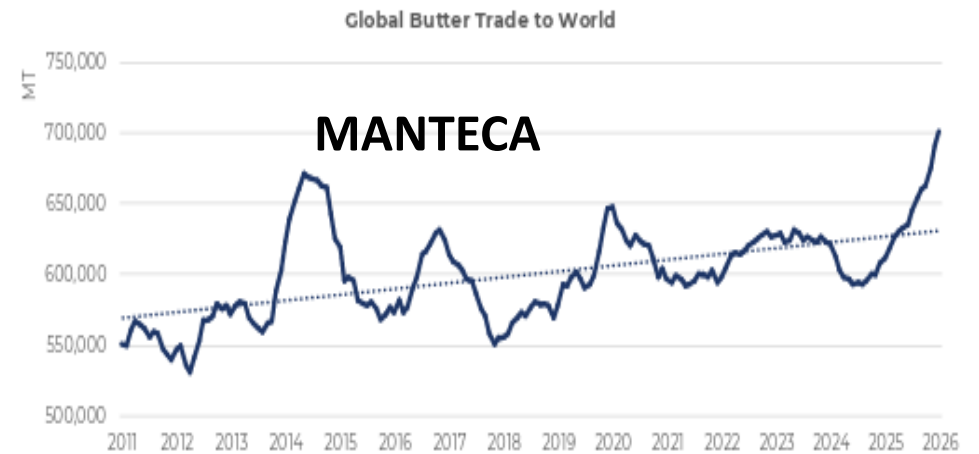
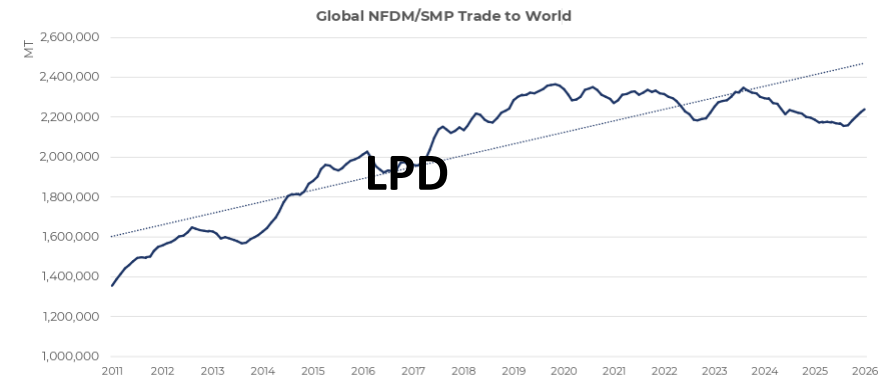
PopulationPyramid.net

- América del Sur: 1990 (295 millones), 2040 (464 millones).
- Proporción < 14 años: 1990 (18%, 53 mill.), 2040 (8,7%, 40 mill.)
- Envejecimiento, leve reducción del consumo total.
- Reconfiguración importante del consumo de diferentes categorías.
- Se suma efecto drogas GLP-1 (anti-obesidad).



Comercio global por productos.

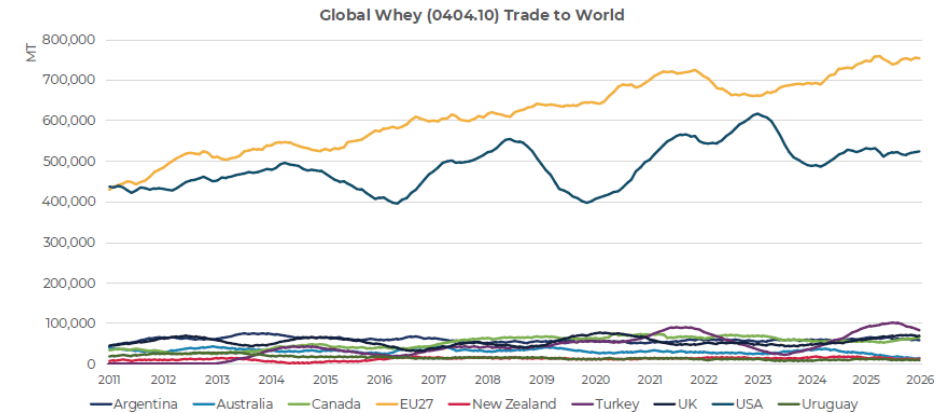
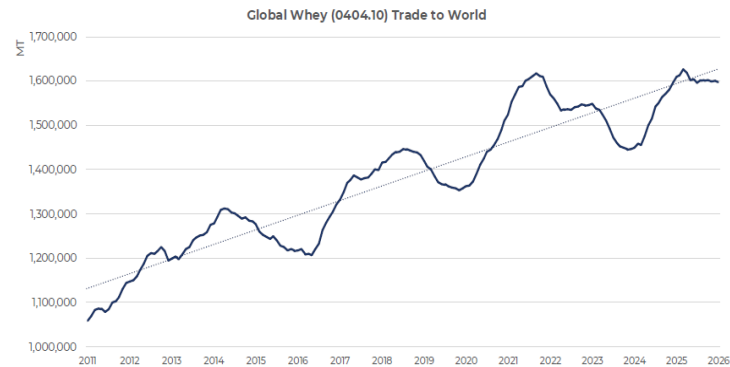
En los últimos años, se aprecia una reducción en el volumen comercializado de LPE, un estancamiento de la LPD, manteca es más inestable, y los quesos siguen creciendo.



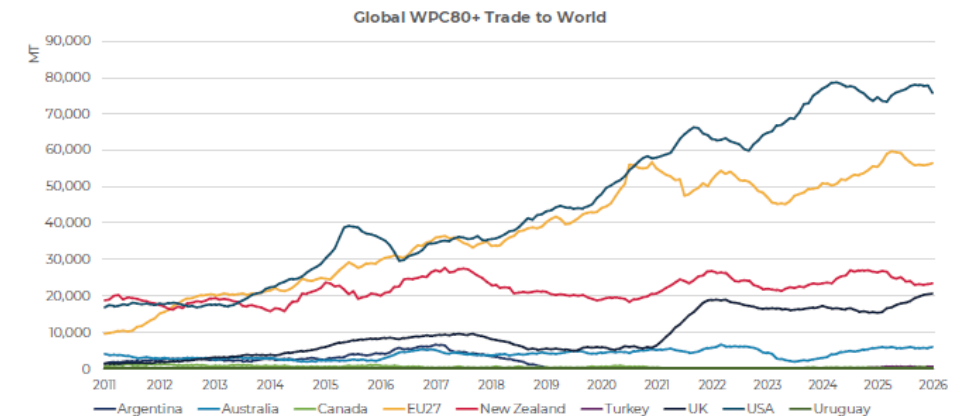
Otros productos.

Las tendencias de consumo hacia un mayor uso de preparados proteicos han impulsado la producción y el comercio mundial de suero y concentrados, pero los oferentes son básicamente Estados Unidos y la UE.

Global Overview: Whey (0404.10)

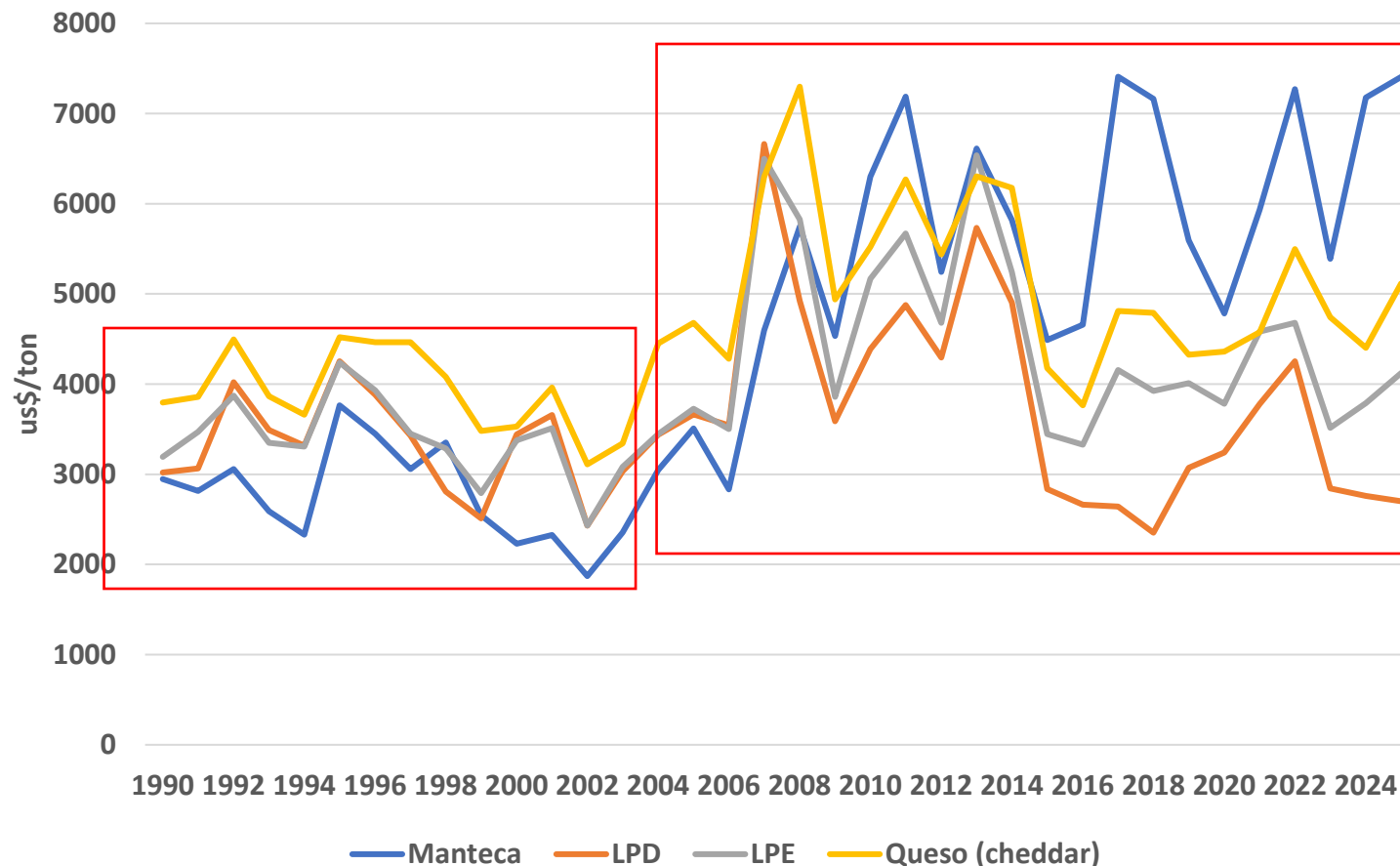


Global Overview: WPC80+



Precios internacionales de los productos lácteos.

El gráfico muestra el precio internacional de los productos lácteos para el período 1990-2026. Se observa un quiebre en los años 2006-2008, que pasan a un nuevo nivel, con mayor variabilidad, y se despegan la manteca (sube) y la LPD (baja).

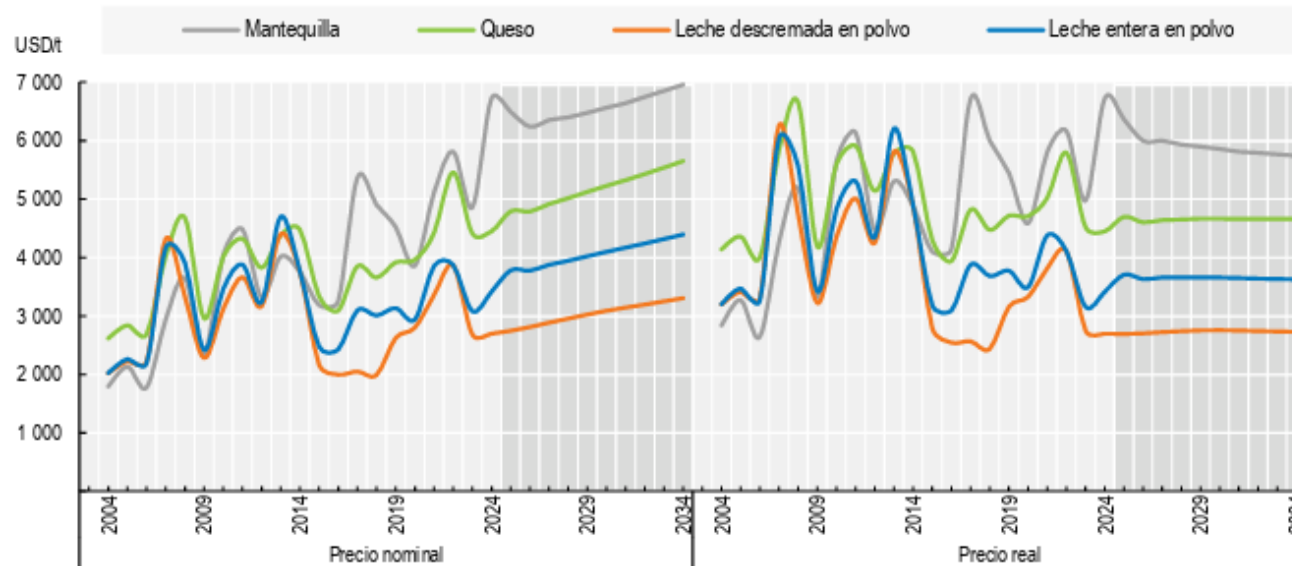


Fuente: FAO

Proyecciones de precios para mediano plazo.



OCDE-FAO Perspectivas Agrícolas 2025-2034



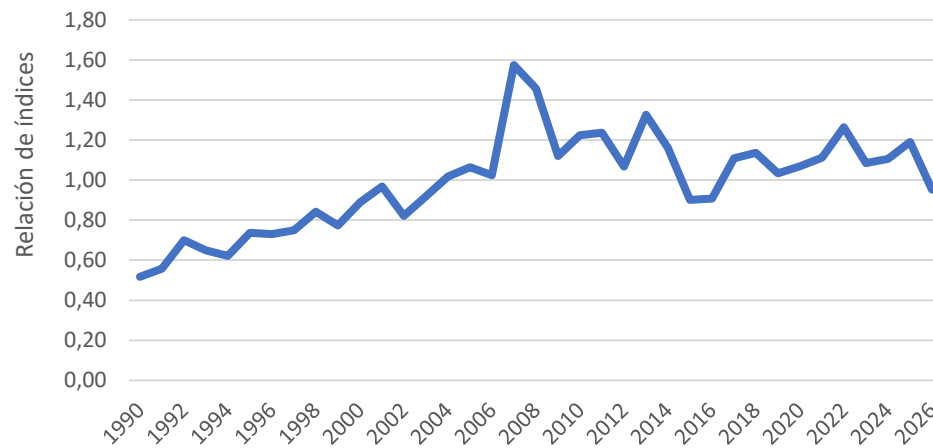
Nota: Mantequilla, precio de exportación f.o.b., 82% grasa láctea, Oceanía; leche descremada en polvo, precio de exportación f.o.b., leche sin grasa en polvo, 1.25% grasa láctea, Oceanía; leche entera en polvo, precio de exportación f.o.b., 26% grasa láctea, Oceanía; queso, precio de exportación f.o.b., queso cheddar, 39% de humedad, Oceanía. Los precios reales son precios nominales mundiales deflactados por el deflactor del producto interno bruto (DPIB) de los Estados Unidos (2024=1).

Fuente: OCDE/FAO (2025), "OCDE-FAO Perspectivas Agrícolas", *Estadísticas de la OCDE sobre agricultura* (base de datos), <http://data-explorer.oecd.org/s/1hc..>

FAO y OCDE actualizan todos los años su estudio de perspectivas para los productos agropecuarios, y en el caso de los lácteos, proponen un escenario de precios que refleja una situación de equilibrio en la oferta y demanda global.

Precios relativos (carne y cereales).

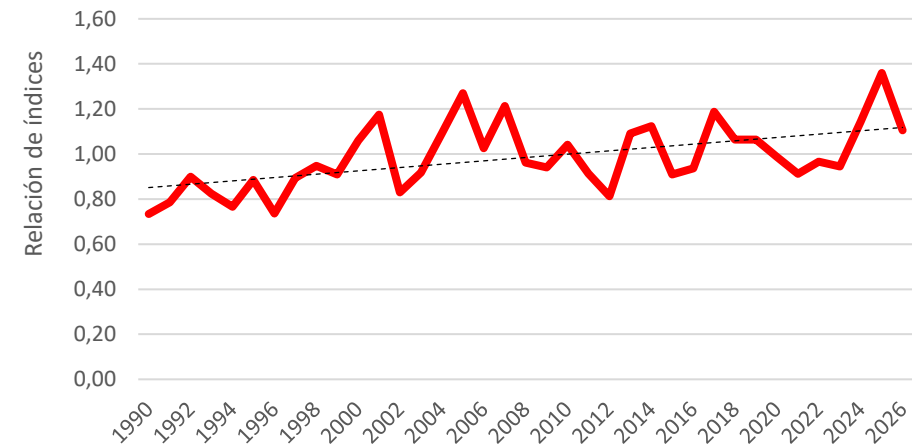
Indice lácteos / Índice carne vacuna
(1990-2026)



¿La mejora del precio relativo de la carne es un factor que favorece a la producción de leche? En los sistemas extensivos tal vez no, pero en los sistemas más intensivos, caso Estados Unidos actualmente, probablemente es un factor positivo (beef-on-dairy).

Fuente: Elaboración propia con datos de FAO

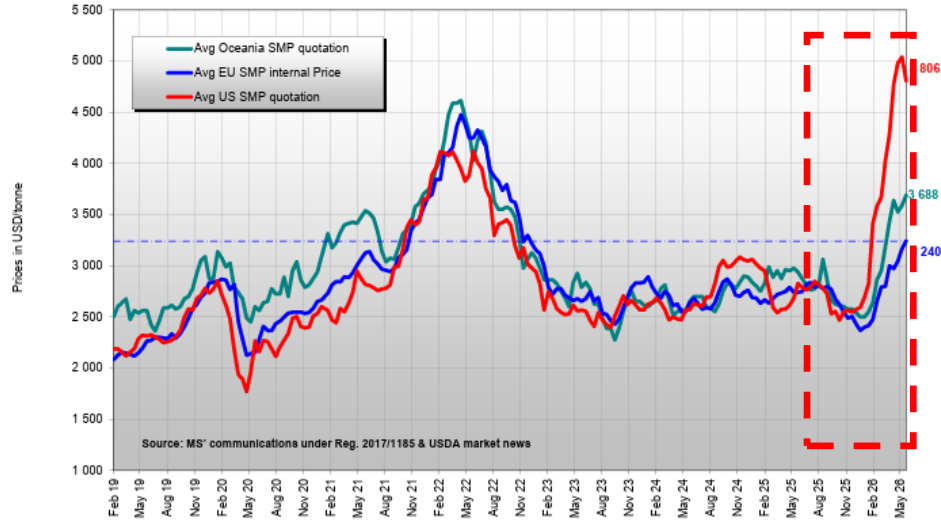
Indice lácteos / índice cereales
(1990-2026).



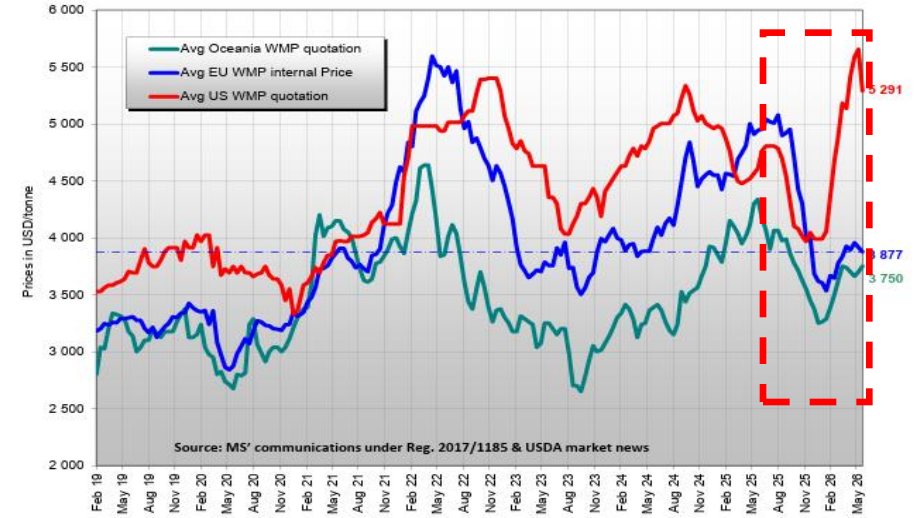
El precio de los cereales incluye al trigo y al arroz, que no tienen mucha importancia en la alimentación del ganado lechero, pero también al maíz. ¿Hay una tendencia de largo plazo al abaratamiento relativo de los granos que favorece el desarrollo de los sistemas de producción más intensivos? ¿Qué pasaría si no estuviese el fenómeno de los biocombustibles?.

Panorama de corto plazo.

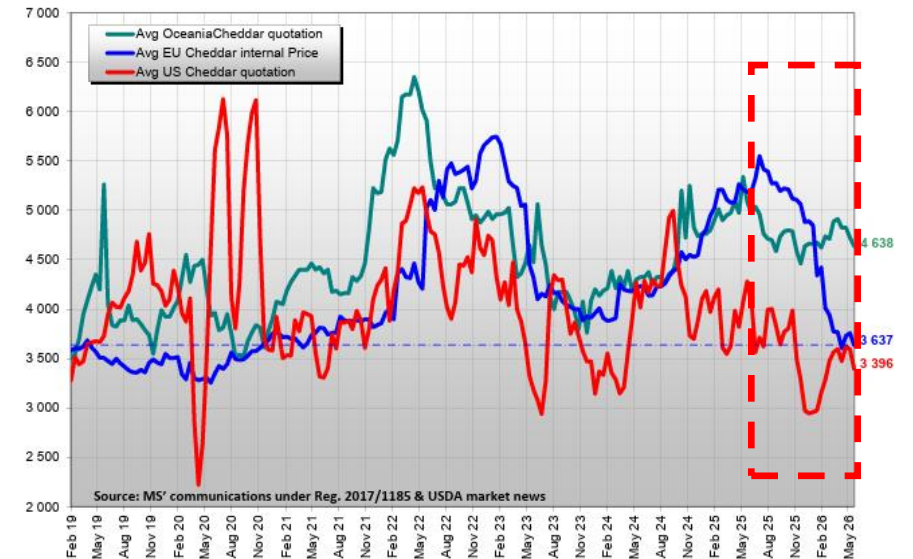
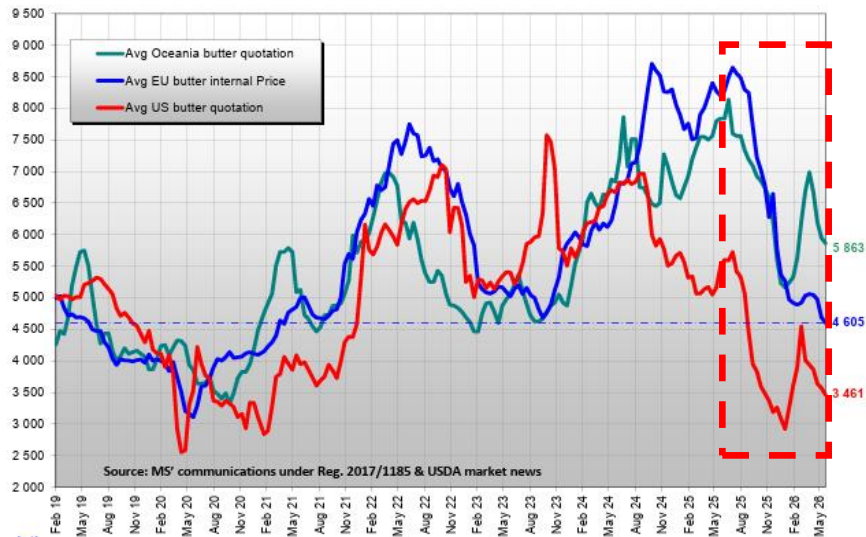
LPD



LPE

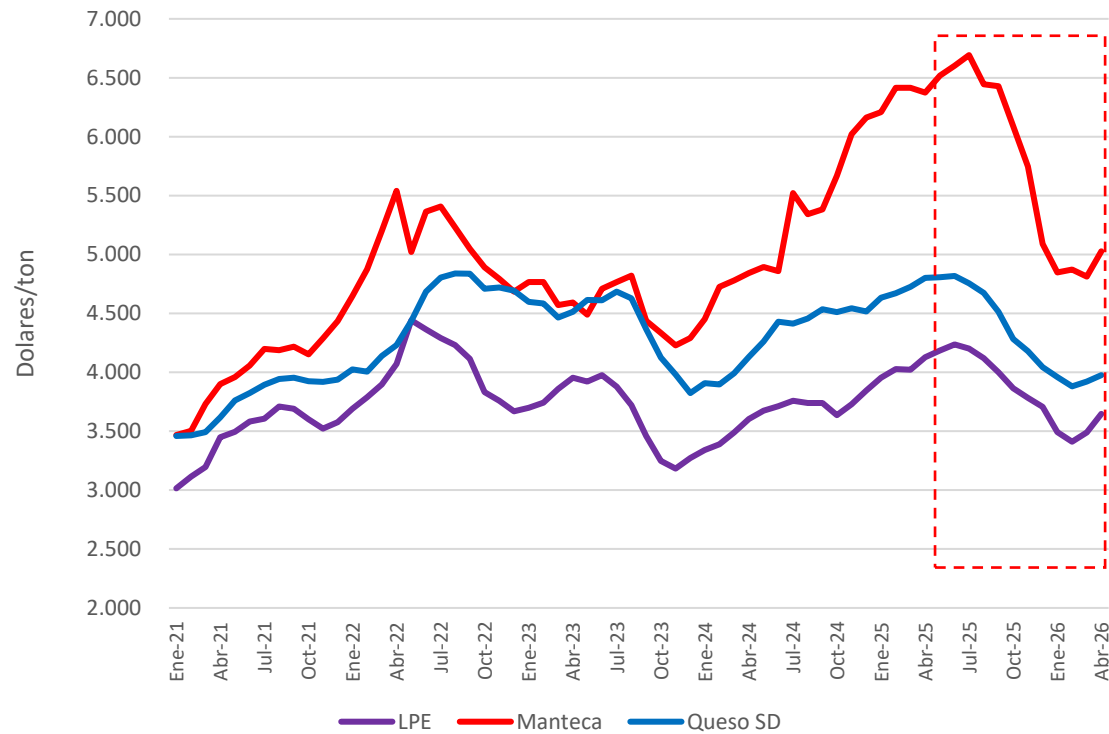


Manteca

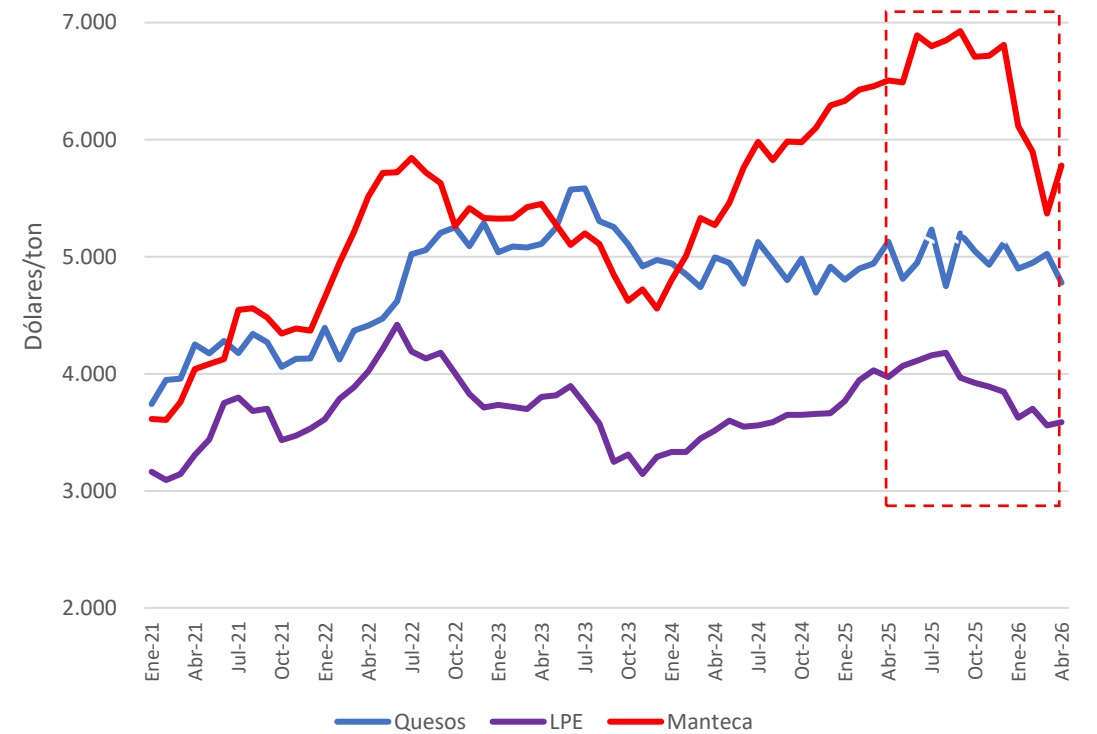


Precios del Río de la Plata.

Argentina

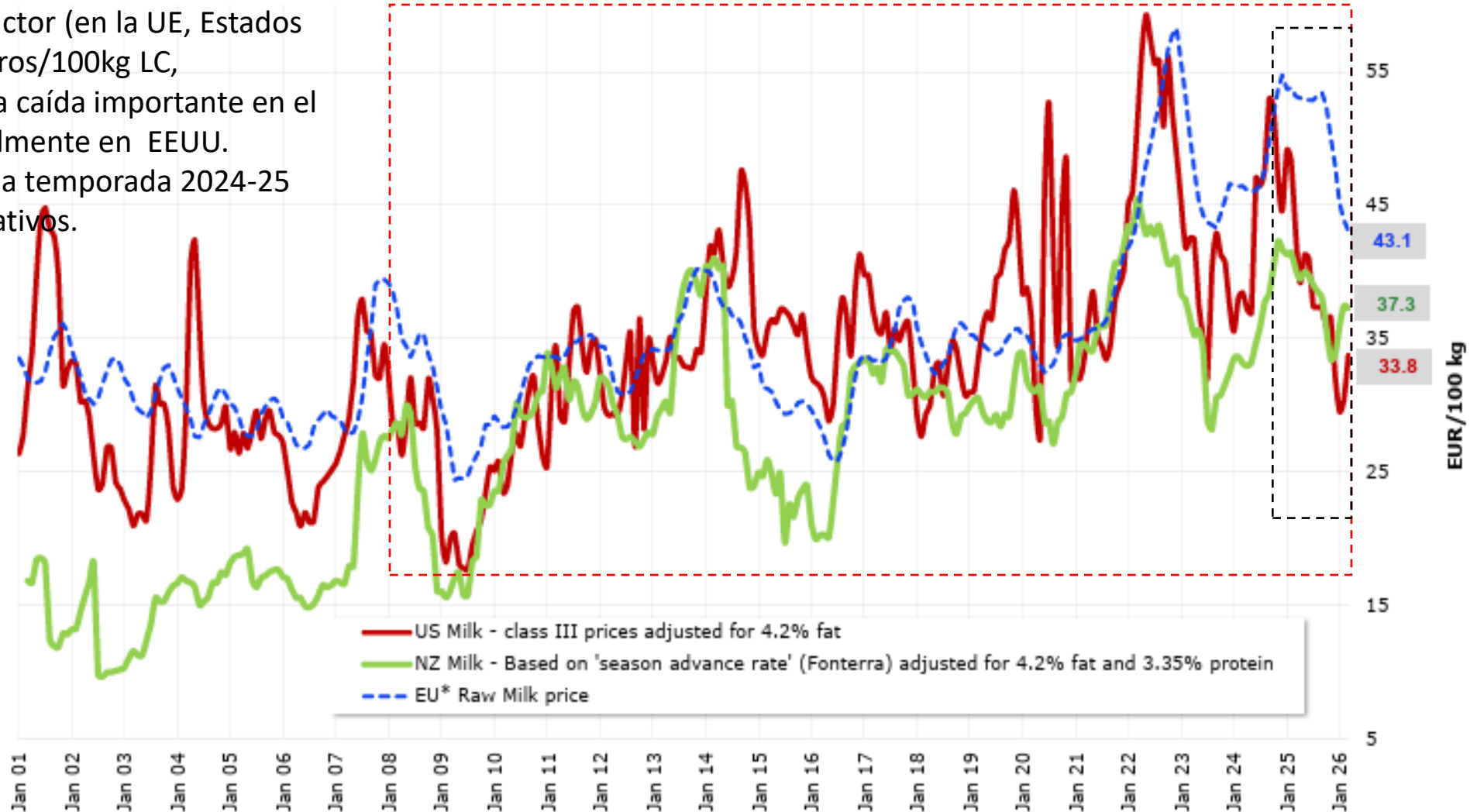


Uruguay

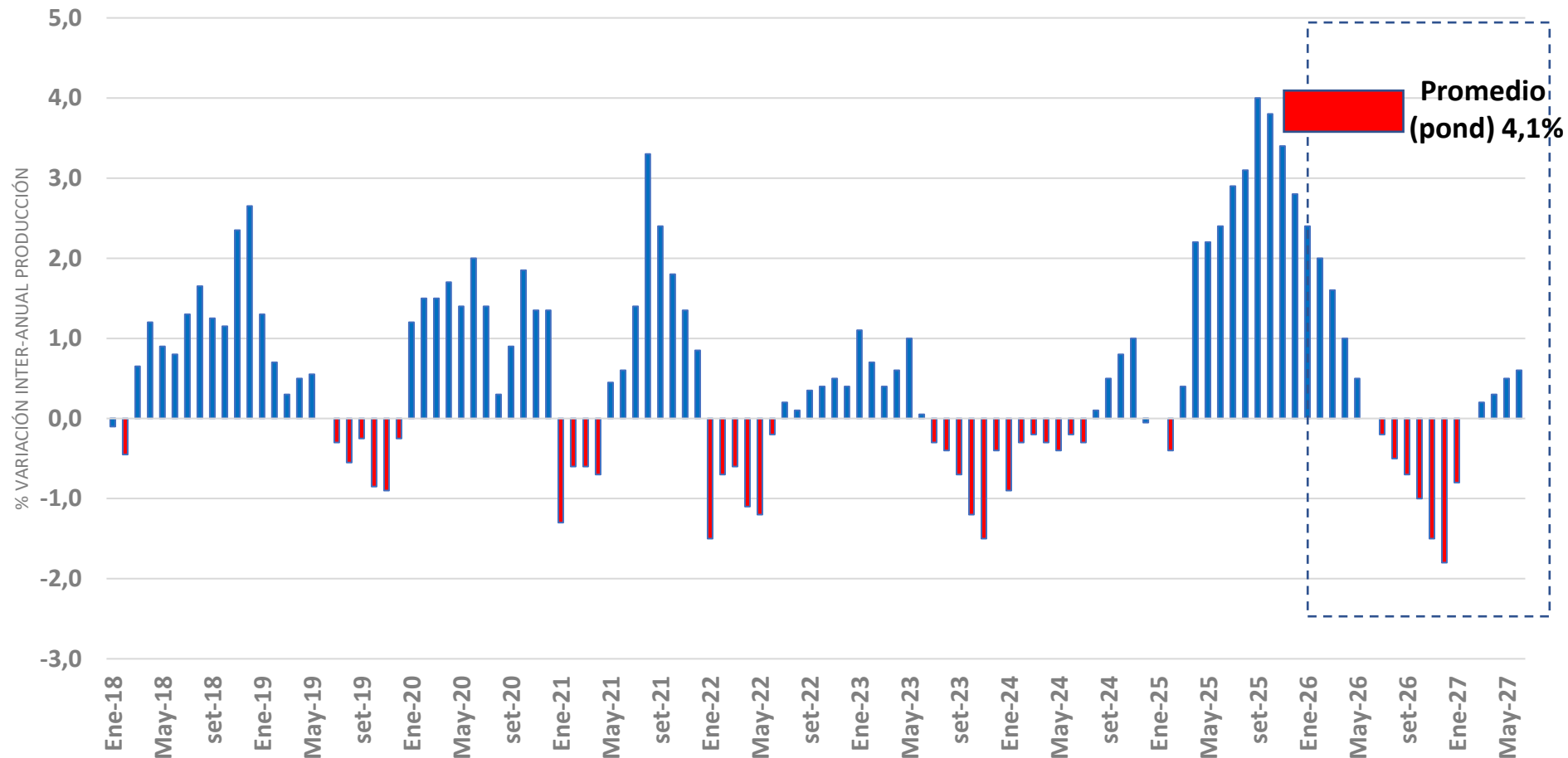


Precios al productor .

Los precios al productor (en la UE, Estados Unidos y NZ), en euros/100kg LC, experimentaron una caída importante en el último año, especialmente en EEUU. En NZ los pagos de la temporada 2024-25 fueron muy significativos.



Variación inter-anual de la producción de los principales exportadores (%).



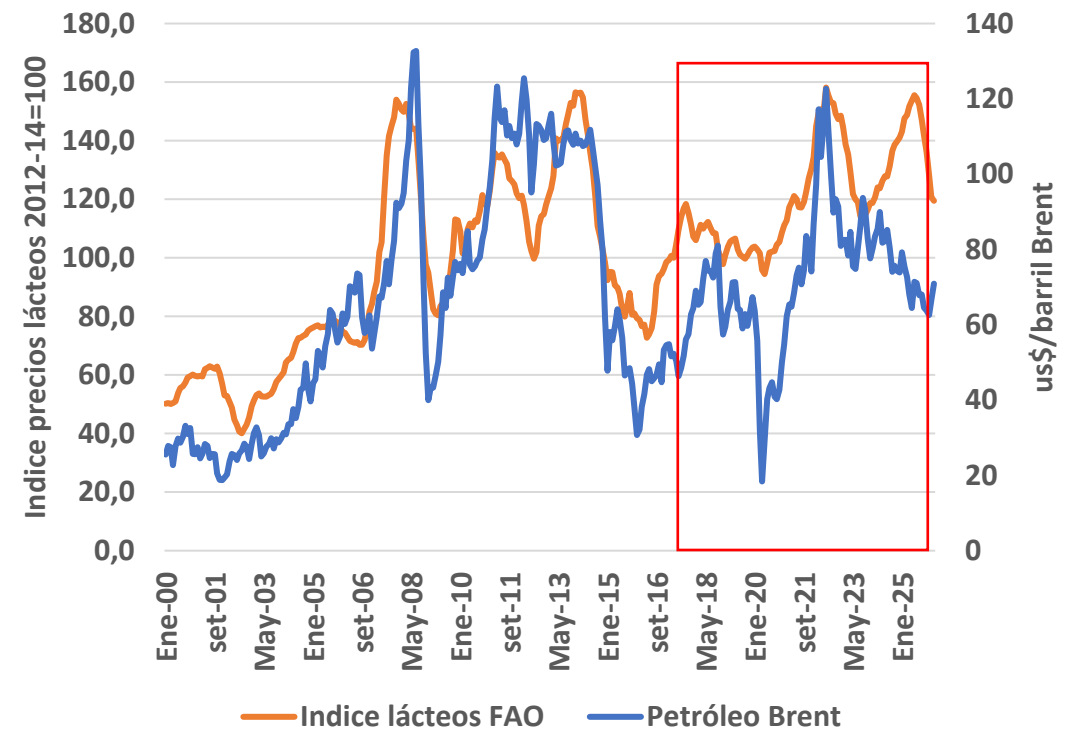
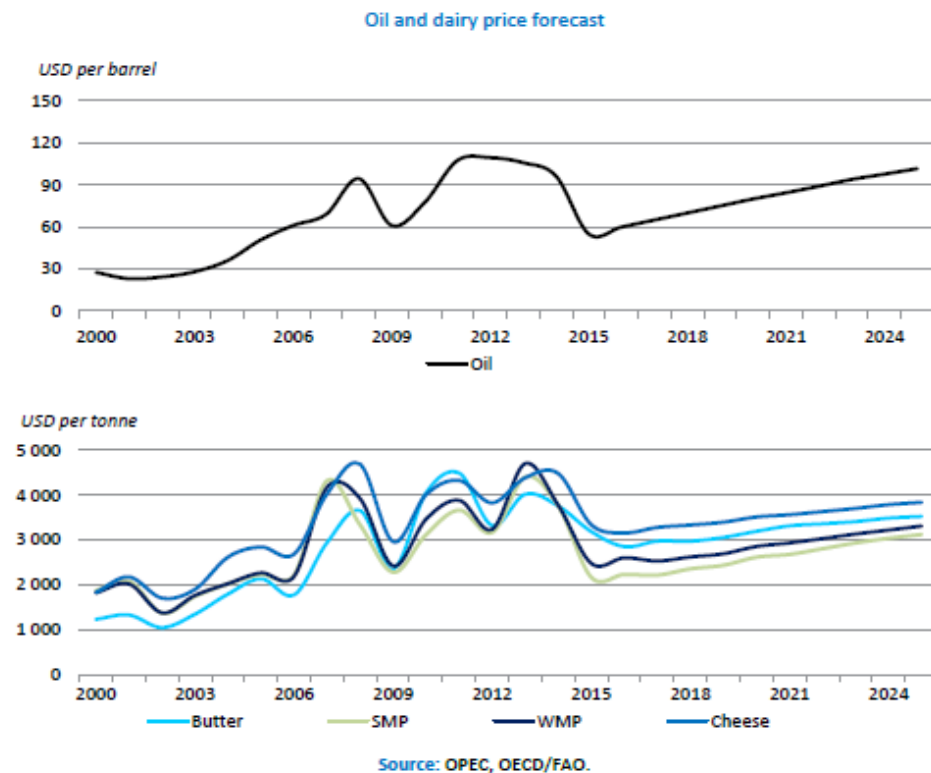
Datos producción 2026 – Q1

UE	4,5	MMO est
US	2,9	USDA
NZ	6,3	DCANZ
AU	1,6	DA
AR	9,4	SAGyP
UY	8,4	INALE
BR	3,4	IBGE

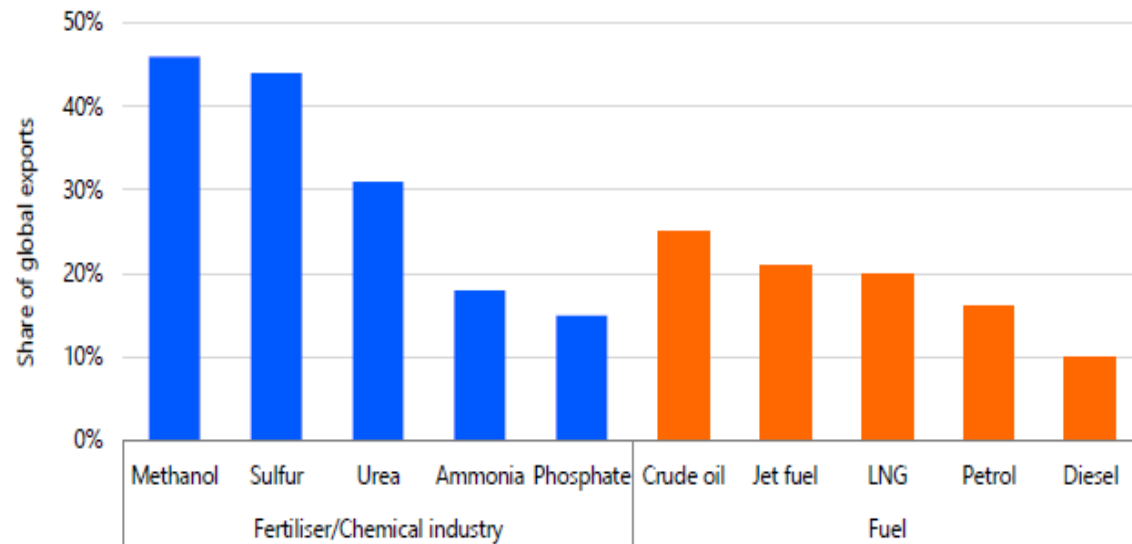
China, 2026-Q1, 3,4%

Los conflictos en 2026 (petróleo y lácteos).

Históricamente, los movimientos en el precio del petróleo estuvieron bastante bien correlacionado con los movimientos en el precio de los productos lácteos. De hecho, en el gráfico de la izquierda, se muestra un pronóstico de OCDE-FAO, del año 2016 (Bulletin FIL 485/2016) que muestra un paralelismo muy fuerte. En los últimos años, parece que esa relación se ha debilitado. Los correlaciones para el gráfico de la derecha, para el período 2000-2026 82%, para 2000-2017 88% y para 2018-2026, 64%

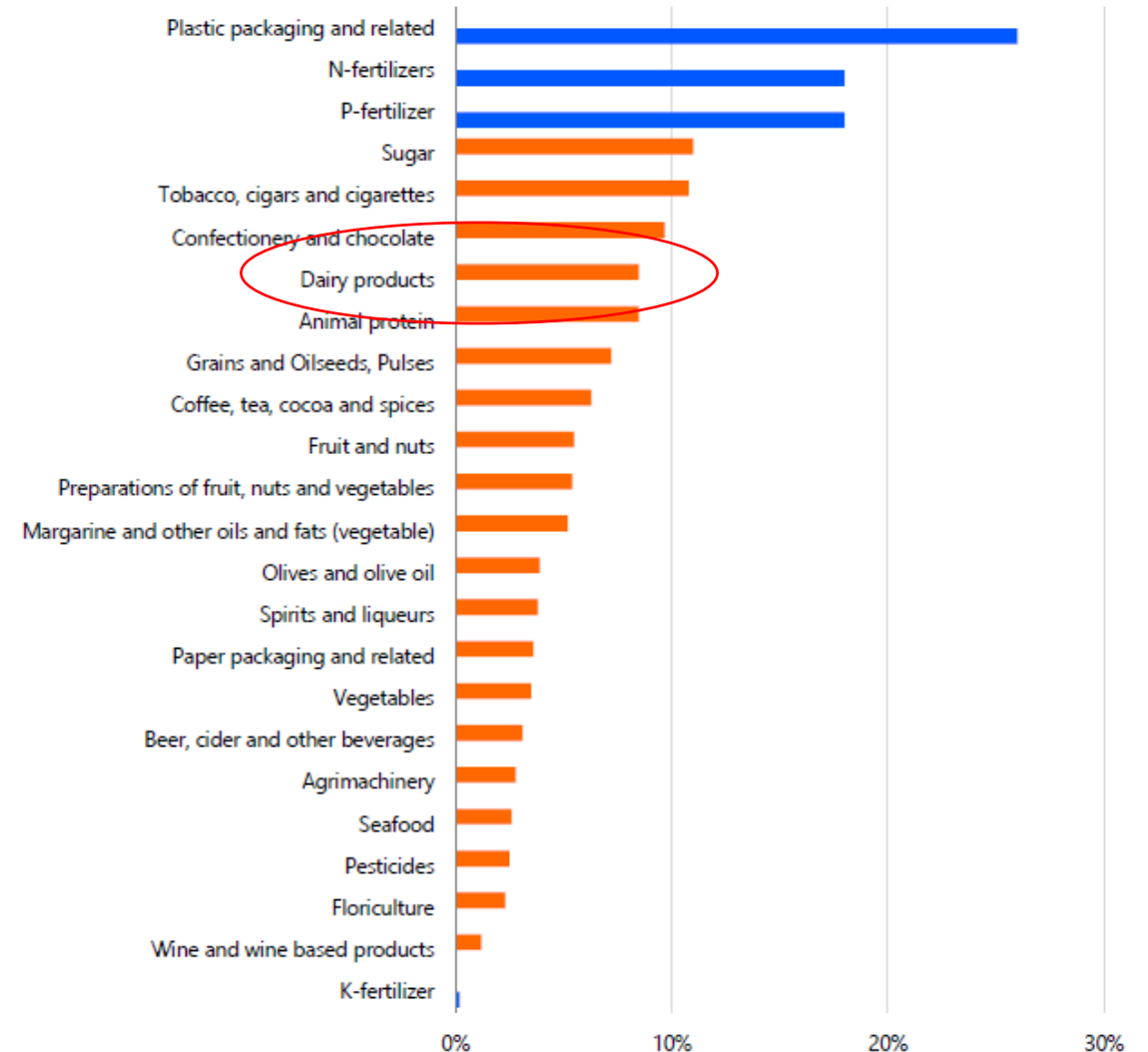


Los conflictos en 2026 (impactos específicos).



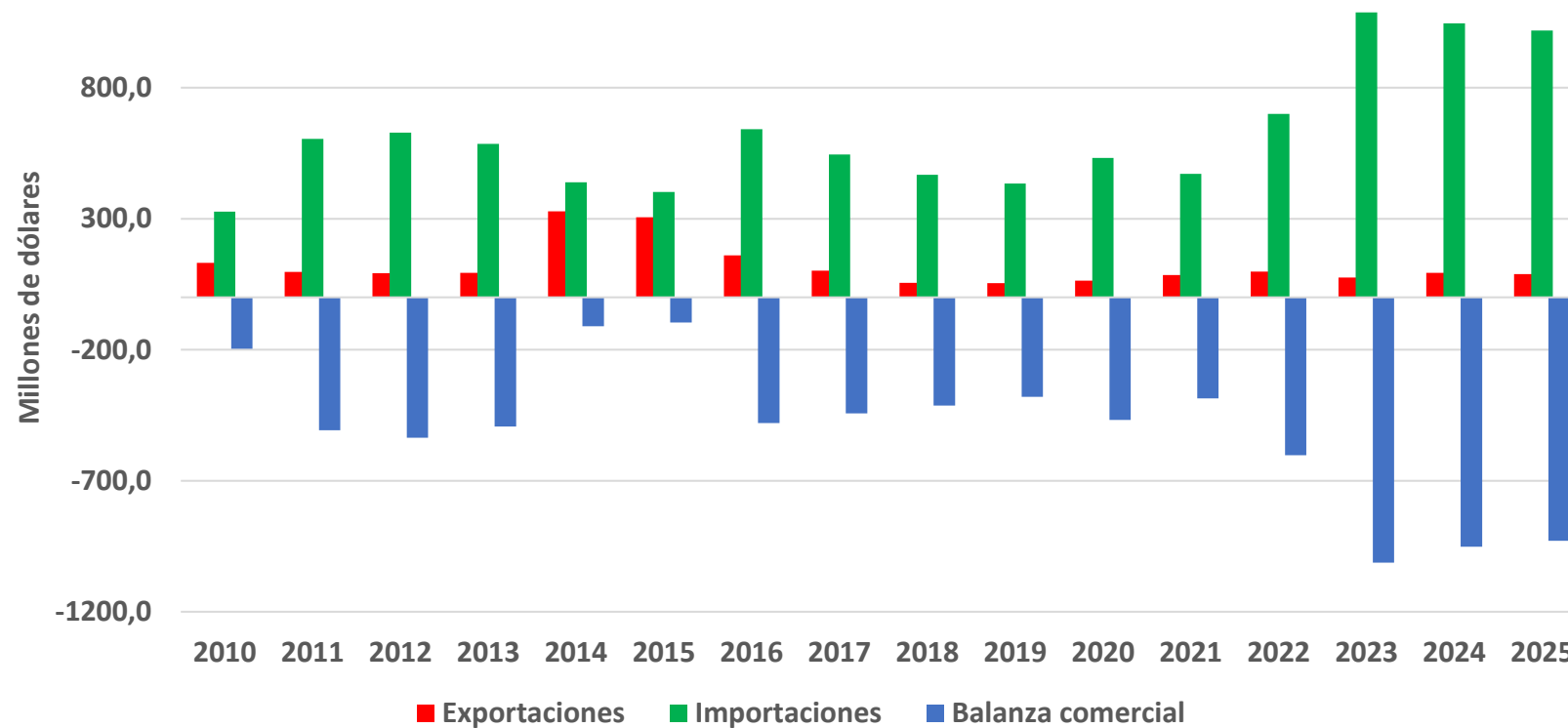
Source: Bloomberg, CRU, EIA, Kpler, RaboResearch 2026

Fuente: Rabobank Research



La situación en el Mercosur.

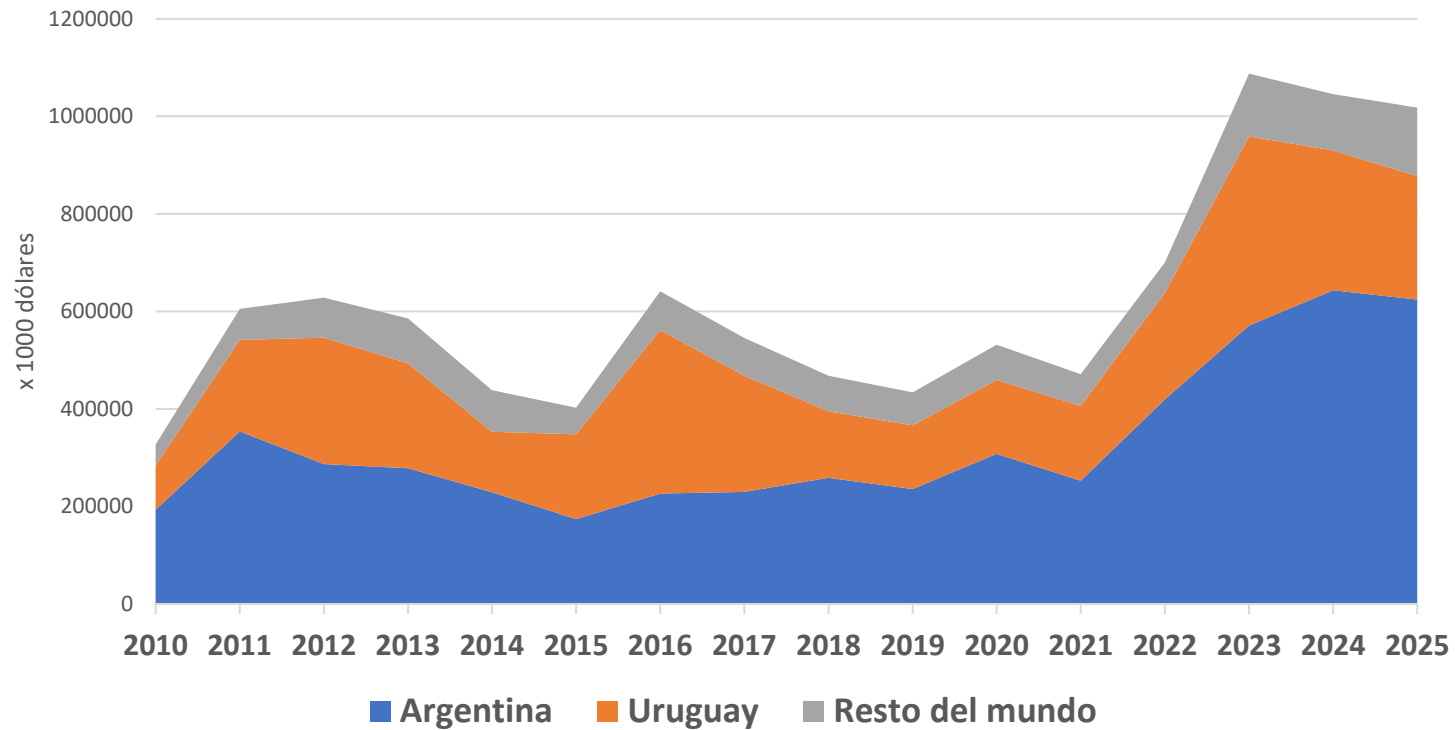
En el gráfico, la balanza comercial de lácteos de Brasil, entre 2010 y 2025, en millones de dólares. Con la excepción de los años 2014 y 2015, se observa una situación claramente deficitaria. ¿Hay posibilidades de cambio en el corto plazo?



Fuente: Milkpoint y Camex

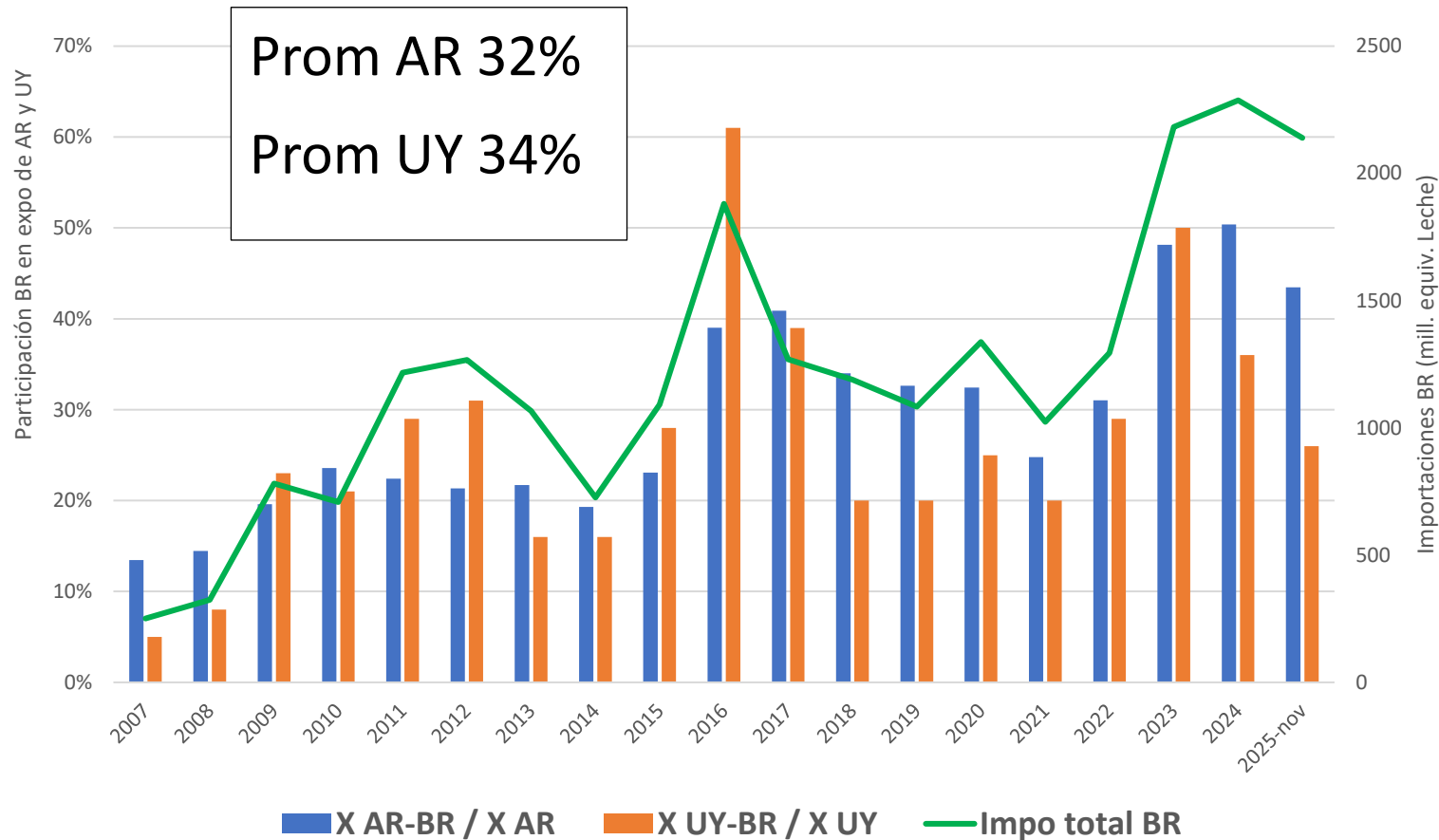
Importaciones de Brasil (montos y origen).

Participación de Argentina y Uruguay en las importaciones de lácteos de Brasil.



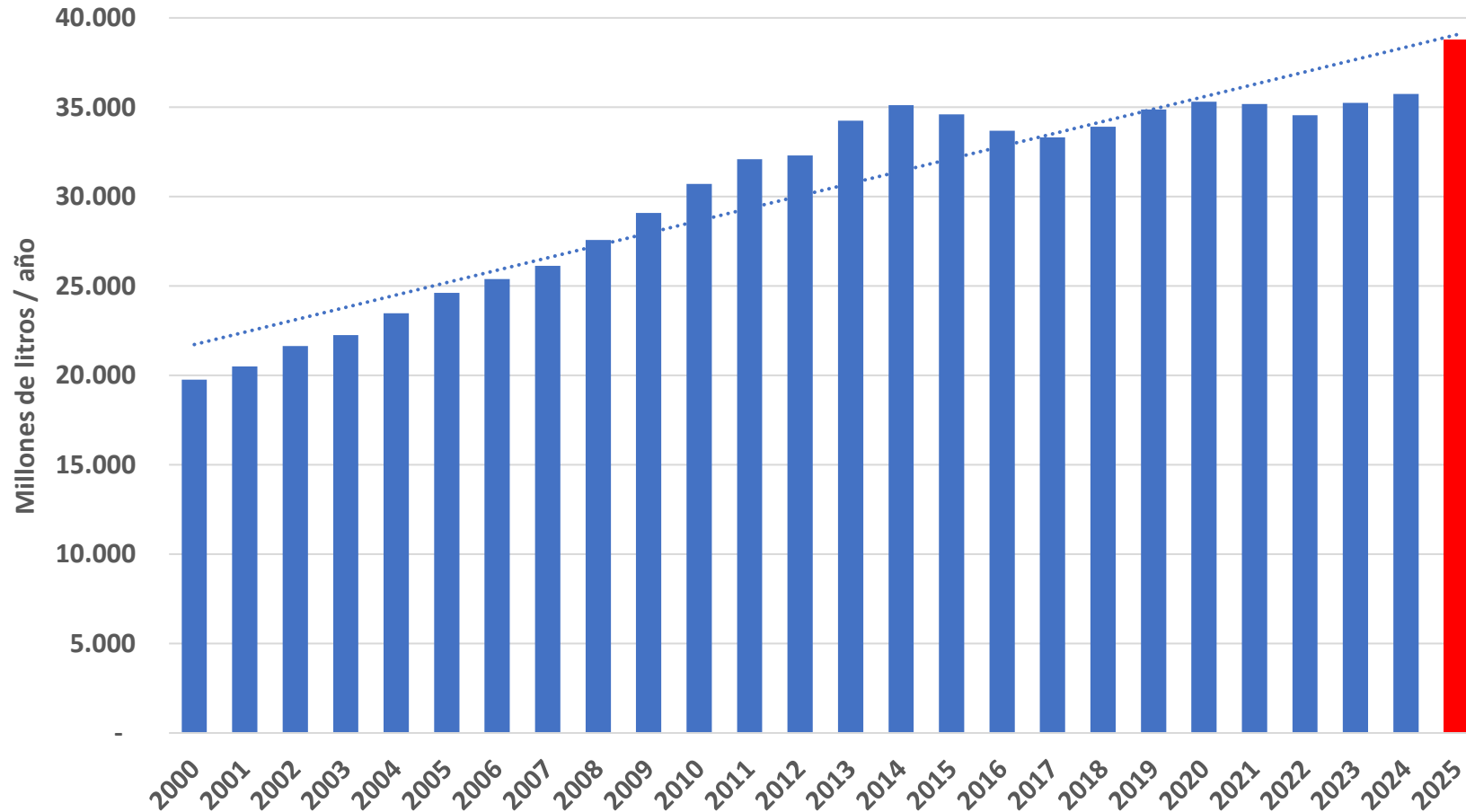
Fuente: Elaboración propia con datos de SAGyP e DIEA/INALE.

¿Quién tracciona? ¿La oferta o la demanda?



Sin establecer una relación estricta de causalidad, los datos parecen mostrar que la proporción de exportaciones de Argentina y Uruguay que se dirigen a Brasil aumentan en respuesta al incremento de la demanda de importaciones de Brasil.

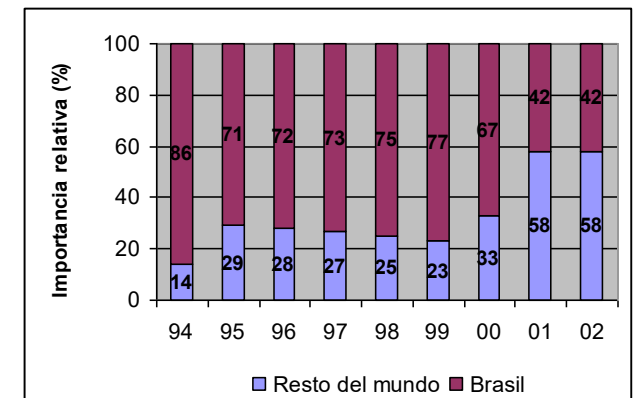
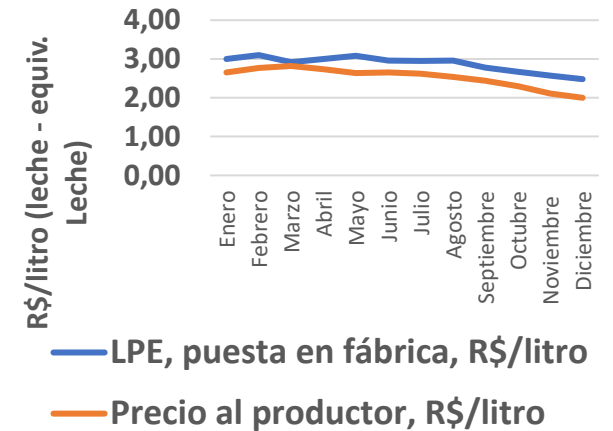
El Mercosur lácteo (producción Brasil).



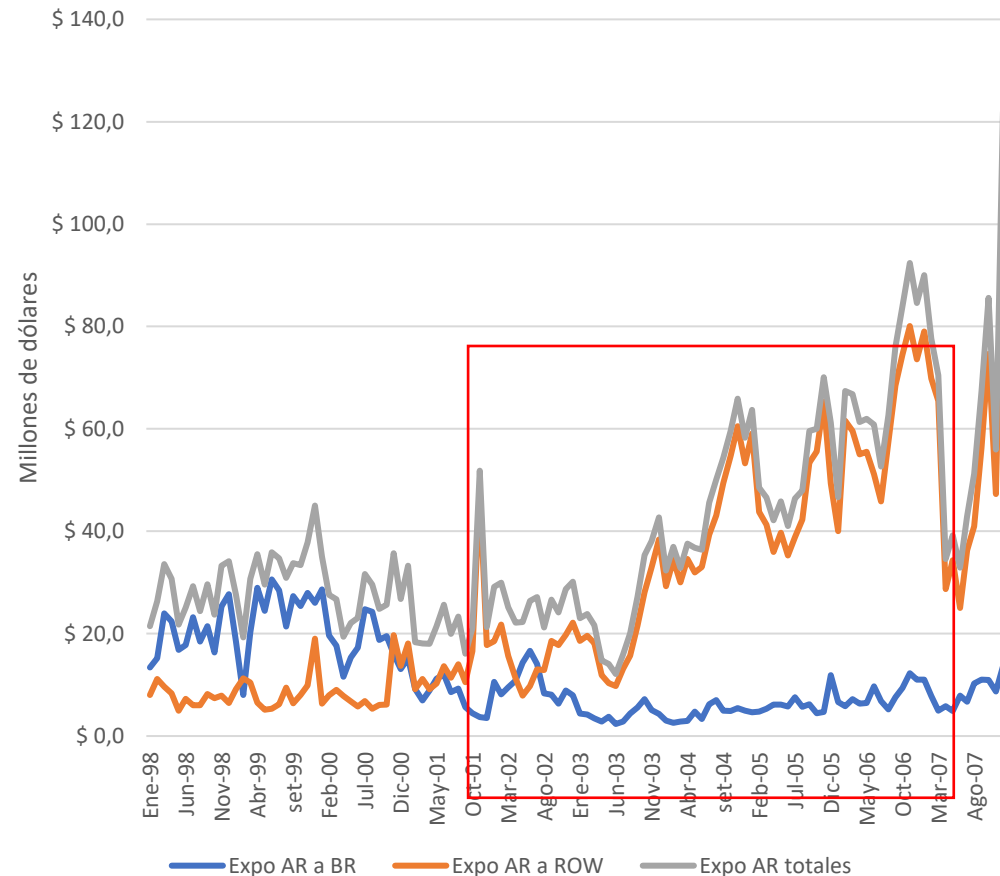
El consumo interno per cápita de Brasil también está prácticamente estancado desde hace casi 10 años en unos 170 litros/año.

Denuncia por dumping: ¿Qué podría pasar?.

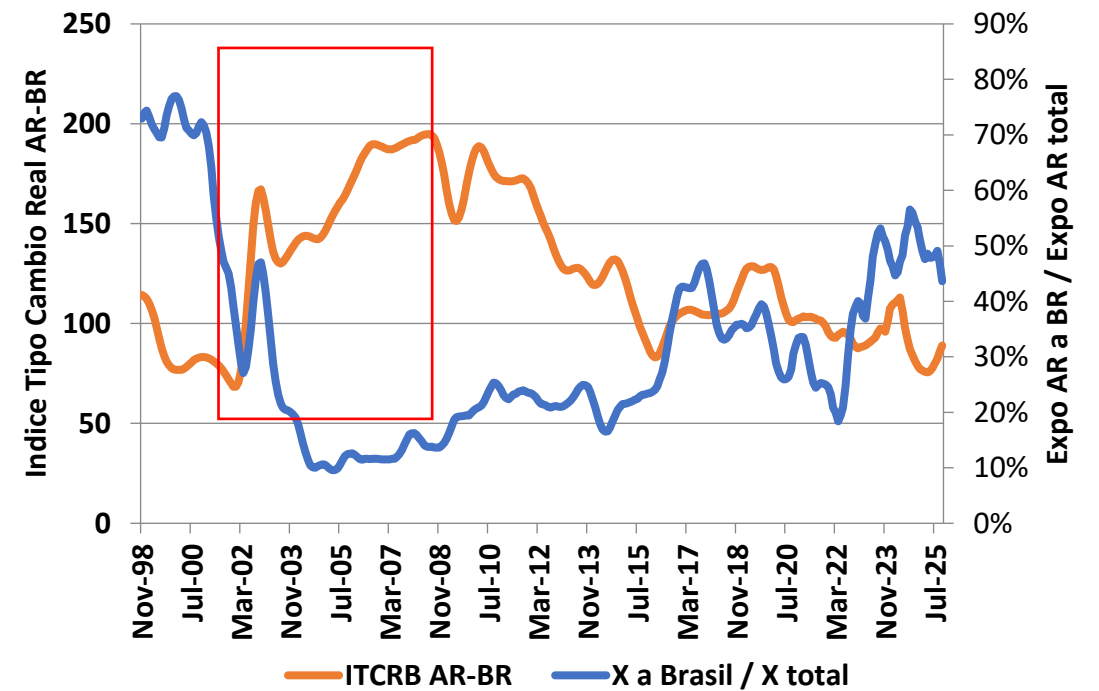
- Se “estableció” un margen de dumping importante (53%) pero se suspendió la aplicación de aranceles compensatorios.
- Posibilidad de un incremento de precios es real (aprox. 14%).
- ¿Qué pasó en 1999-2001?
- Dictamen Feb. 2001, NZ 4,9%, UE prom. 14,9% y AU 16,9%. Argentina negoció acuerdo de precios y cantidades. Uruguay no hizo nada.
- Hubo una fuerte reducción de importaciones desde Argentina, pero había comenzado antes de la negociación de cuotas y (aparentemente) hubo otros factores que influyeron



Exportaciones de Argentina a Brasil (histórico).



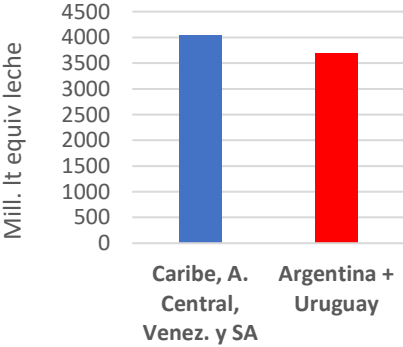
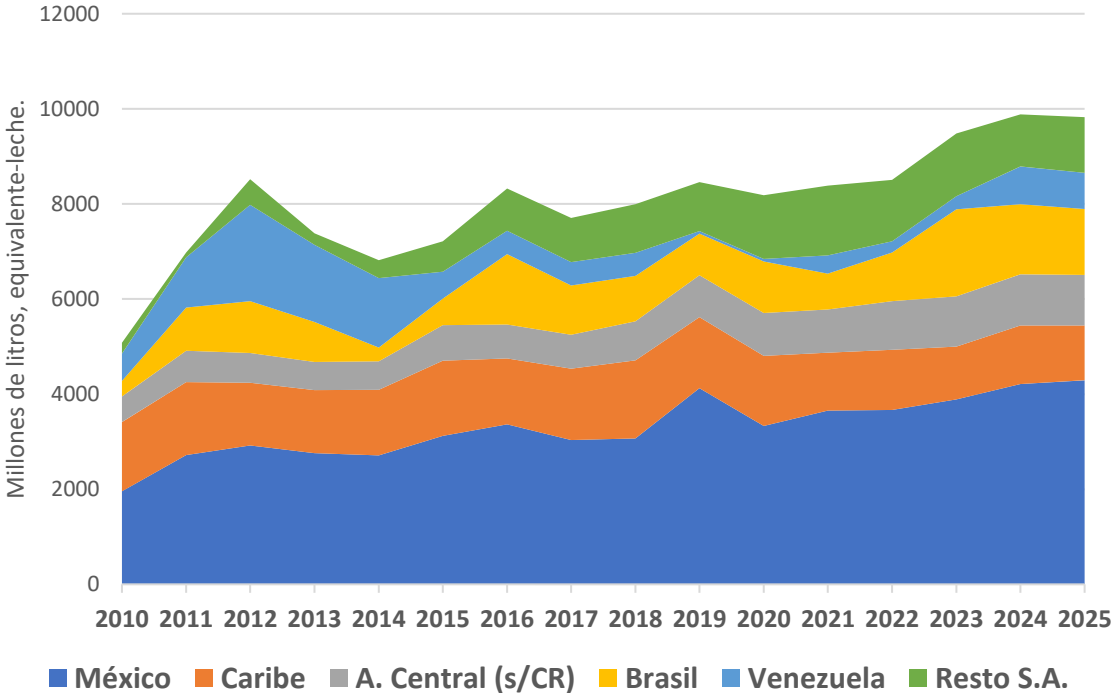
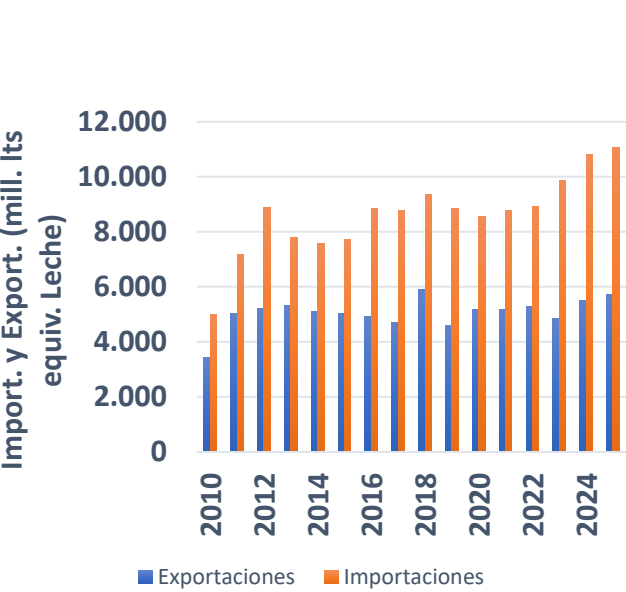
Exportaciones de lácteos y tipo de cambio (Argentina – Brasil).



Fuente: Elaboración propia con datos de SAGyP y BCRA.

Latam como mercado natural del RDP?

Evolución de las importaciones netas de productos lácteos (2010-2025), millones It equiv. Leche de un grupo de países y regiones seleccionadas de América Latina y el Caribe.



Fuente: Obs. FEPALE.

Importaciones Latam (quesos).

BRASIL



CHILE



COLOMBIA



PERÚ



Importaciones Latam (WPC+80).

BRASIL



CHILE



Unas 10.000 ton están originadas en Estados Unidos (toda S.A.)

COLOMBIA



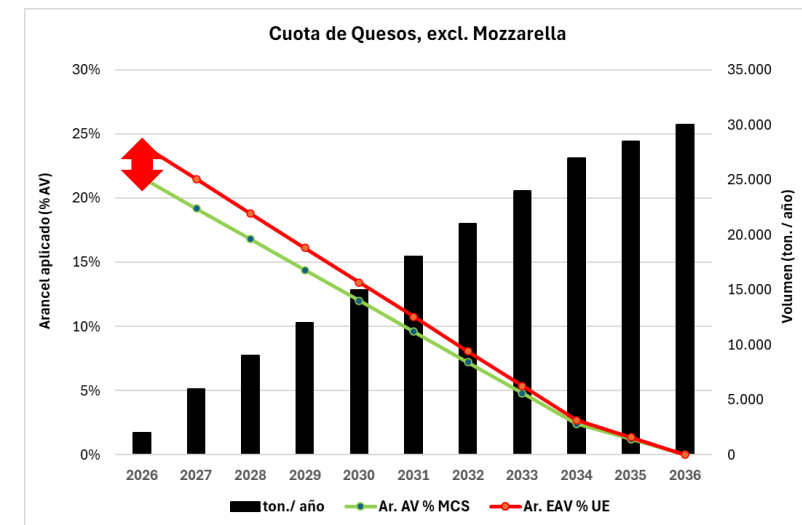
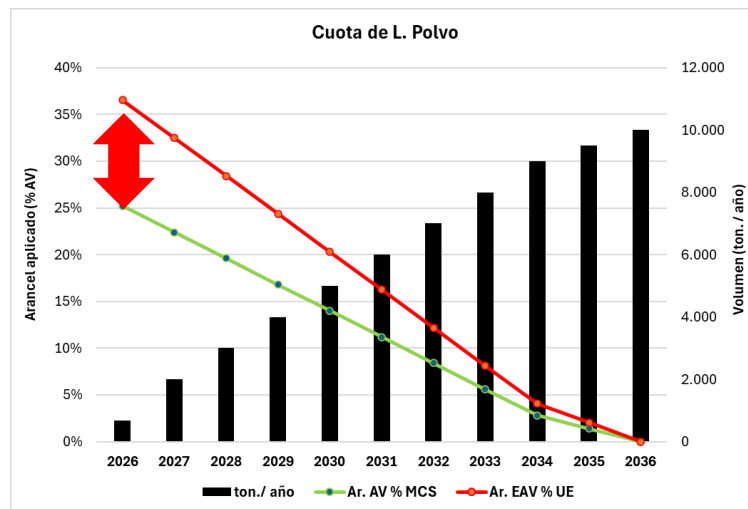
PERÚ



Además, estos 4 países importaron unas 53.000 ton de suero en polvo en el año 2025 (origen USA 25.000 ton a toda S.A.).

El acuerdo UE-Mercosur.

- Punto de partida: Comercio total UE-MS aprox 13500 ton (118 M.us\$) – balanza comercial negativa 116 M.us\$. Los precios unitarios de importación triplican a los de exportación.
- Argentina no exporta e importa unas 1800 ton/año (22% volumen total y 44% monto total – efecto de importaciones muy bajas).
- Los ritmos de desgravación.



Escenarios UE-MS (Argentina - Uruguay)

- Corto plazo, poco probable que se pueda crecer en exportaciones.
- Eventualmente, ingredientes.
- Probablemente, la UE aumentará su participación en el mercado MS.
- Riesgos acotados (cuotas para los productos más importantes, preferencias que bajan lentamente, exclusión de productos significativos – mozzarella, régimen de usuarios previos para las IG más importantes).

Comentarios finales.

- En un escenario heterogéneo, la oferta global de leche se sostiene.
- El mercado internacional, en volumen, está relativamente estancado desde hace algunos años.
- Globalmente, hay indicios que cuestionan la idea de un mercado con un déficit de oferta.
- Algunos productos (quesos, derivados proteicos) mantienen una tendencia positiva.
- Para el RDP, los mercados Latam son una oportunidad.
- En el corto plazo, los precios al productor ya han experimentado reducciones en casi todos los mercados.
- Pero los volúmenes de oferta en el primer semestre de 2026 siguen siendo importantes.
- ¿Y los conflictos globales?

MUCHAS GRACIAS !.