



Instituto Nacional de la Leche

Participación del precio de la leche al productor en el precio recibido por la industria

Actualización del índice incluyendo una canasta ampliada de productos

Área de Información y Estudios Económicos
Ana Pedemonte, Francisco Rostán y Jorge Artagaveytia

22/10/2018

Contenido

Introducción	3
Metodología	3
Resultados	5

Introducción

Con el objetivo de monitorear la situación de la lechería el Instituto Nacional de la Leche (INALE) desde el año 2010 se desarrolló un indicador del peso del precio de la leche al productor en relación al que obtiene la industria por la leche comercializada.

En dicho indicador se incluían los principales productos destinados a exportación y mercado interno. Los productos de exportación considerados eran: leche en polvo (entera y descremada), queso y manteca. Para el mercado interno contenía: leche fluida, queso (común, fundido y rallado), yogur y manteca. Además, para el cálculo del valor recibido por la industria por cada litro de leche se utilizaron coeficientes técnicos para convertir los litros o kilos de productos en leche equivalente desarrollados por MGAP-DIEA (Dirección de Estadísticas Agropecuarias del Ministerio de Ganadería, Agricultura y Pesca).

Los cambios tecnológicos en los procesos industriales y la mejora en el contenido de sólidos de la leche (promedio 2007: 3,68% grasa y 3,17% proteína, pasó a 3,78% grasa y 3,35% proteína en 2017) determinan mejoras en los rendimientos industriales. Y la mayor disponibilidad de información ha permitido ampliar la cantidad de productos considerados y actualizar los coeficientes técnicos para determinación de la leche equivalente.

Metodología

El valor índice de participación del precio al productor en el precio de la industria surge de la relación entre el precio que se pagó al productor en promedio por litro de leche y un precio estimado promedio recibido por cada litro de leche equivalente comercializada (LE) en cada mes. La forma de cálculo de los precios y las fuentes de datos se presentan en el cuadro 1.

Cuadro 1: indicadores para determinación de la participación, forma de cálculo y fuentes

Indicador	Forma de cálculo	Fuente
Precio al productor	Pago total a productores / leche remitida	Registro de Industrias INALE
Precio mercado interno (MI)	Facturación MI / LE colocada MI	Instituto Nacional de Estadísticas
Precio exportación (EX)	Facturación EX / LE colocada EX	Dirección Nacional de Aduanas
Precio de la industria	Facturación MI + EX / LE colocada MI + EX	
Participación de precio al productor en precio de la industria (%)	Precio al productor / precio recibido por la industria	

El precio al productor surge de la relación entre el pago total a los productores dividido el volumen total de leche remitida a planta estimado en base a datos del Registro de Industrias de INALE.

Por otra parte, para determinar el precio que recibe la industria se requiere de determinar el volumen de leche utilizado para elaborar esos productos y el valor total recibido por los productos colocados en el mercado interno y en la exportación.

La LE se estima en base a los coeficientes técnicos realizados contando con datos de la encuesta industrial del sector lácteo 2017 realizada por DIEA con la colaboración del INALE y del trabajo “Estimación de estructuras de costos y márgenes industriales” actualmente en ejecución por parte del INALE y un consultor externo.

La fuente de información del mercado interno es la Encuesta de Índice de Volumen Físico de la Industria Manufacturera (IVFIM) del Instituto Nacional de Estadísticas (INE) que incluye los volúmenes y valor recibido en puerta de fábrica de los productos colocados en cada mes (para mantener el anonimato INE envía datos de productos con varios oferentes). Los datos de las exportaciones que incluyen las cantidades vendidas de cada producto y el valor recibido por los mismos en cada mes surgen de la Dirección Nacional de Aduanas.

En la nueva edición del indicador se cuenta con datos de una mayor cantidad de productos a incluir que surgen de ampliar la base de productos relevados por INE y de la consideración de todos los productos exportados. En el cuadro 2 se muestran los grupos de productos incluidos en la determinación del indicador tanto para exportación como para mercado interno, con una X se señalan los productos incluidos por mercado y con fondo gris están identificados los productos del cálculo anterior 2010.

Cuadro 2: Productos considerados en cálculos de precio medio recibido por la industria por productos comercializados en exportación y en mercado interno

Productos ¹	Exportación	Mercado Interno
Leche en polvo entera	X	X
Leche en polvo descremada	X	X
Manteca	X	X
Quesos		
Quesos pasta blanda	X	X
Quesos pasta dura	X	X
Quesos pasta semidura	X	X
Queso pasteurizado		X
Yogur	X	X
Leche fluida	X	X
Helado	X	X
Dulce de leche	X	X
Crema doble	X	X
Suero	X	
Leche UHT	X	
Caseína y caseinatos	X	

¹ En coloración gris se señalan los productos considerados en la determinación 2010. Las X muestran los productos incluidos en el cálculo 2018 por destino.

Resultados

En la sección se exponen las diferencias encontradas entre los valores del índice determinado con los conversores 2010 y con la actualización 2018, de forma gráfica las figuras 1 y 2 muestran los precios estimados y participación determinados con los dos métodos.

Comparando las dos figuras se puede ver como se logra mejorar el precio recibido por la industria, al obtenerlo a partir de conversores que relacionan menores volúmenes de leche por unidad de producto y, en menor medida, por incluir mayor cantidad de productos en la estimación. Lo anterior determina que la participación del precio de la leche al productor en el precio de la industria sea menor que la obtenida con el método 2010.

El nuevo indicador mensual es inferior al anterior con descensos que van de -8 puntos porcentuales a -25. Ver figura 3 que muestra la evolución de la participación mensual y la diferencia entre los dos métodos.

Figura 1: Precio al productor y promedio de la industria y participación con método 2010

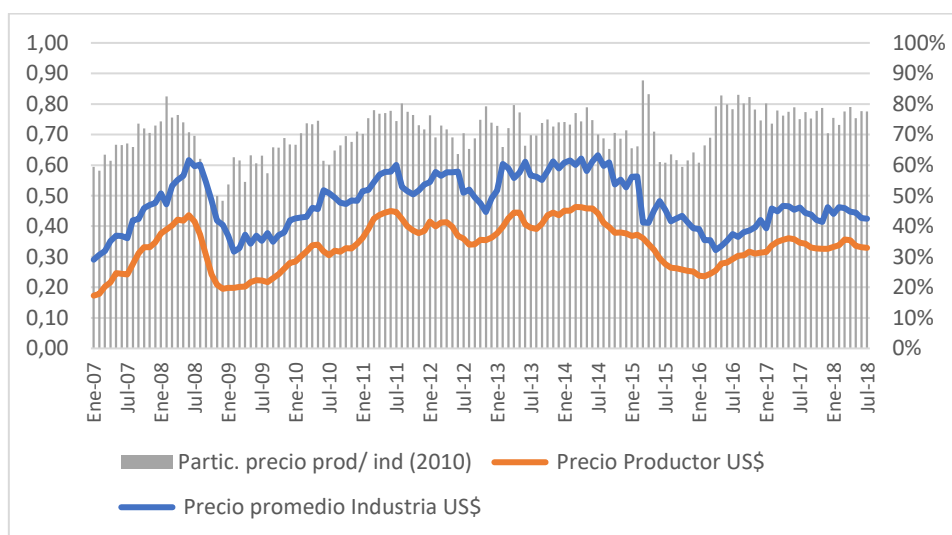


Figura 2: Precio al productor y promedio de la industria y participación con método 2018

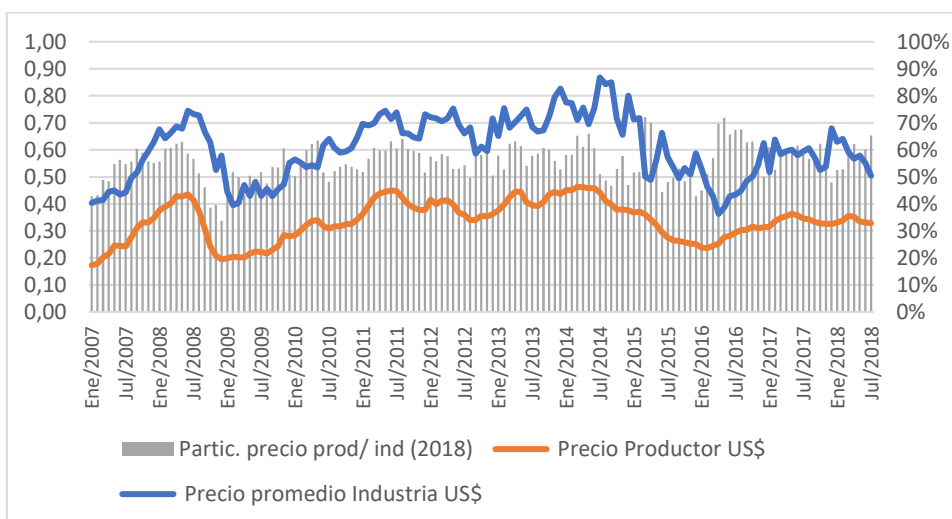
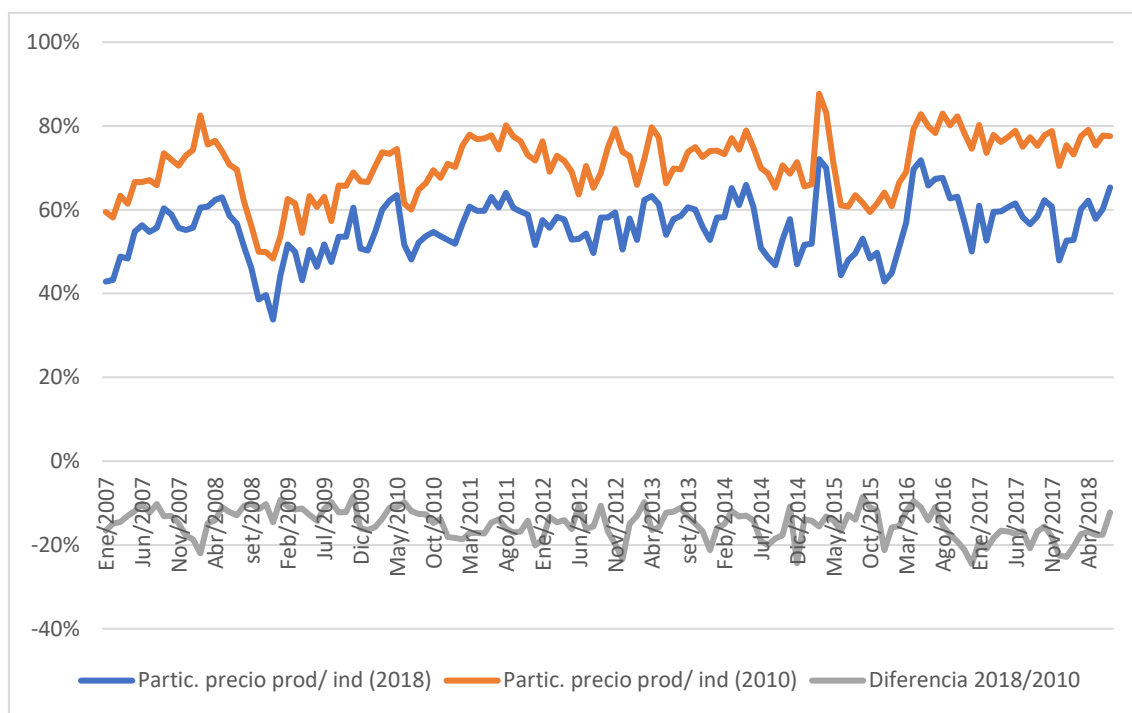


Figura 3: Evolución de la participación mensual con las dos metodologías



A modo de ejemplo en el cuadro 3 se presentan las participaciones promedio de cada año determinados con los dos métodos. El promedio obtenido para los últimos 10 años con el método de conversores 2010 fue de 70% y con el de 2018 56%.

Cuadro 3: Participación del precio al productor en el precio de la industria promedio anual

Año	Conversores 2010	Conversores 2018
2007	66%	53%
2008	66%	52%
2009	62%	50%
2010	68%	55%
2011	76%	59%
2012	71%	55%
2013	72%	58%
2014	72%	56%
2015	67%	53%
2016	76%	61%
2017	77%	58%
Ene- ago 2018	77%	59%