

La lechería uruguaya en el 2009 y sus perspectivas

1. Introducción

El año 2009 se inició con gran incertidumbre, varias preguntas sobrevolaban los ambientes del sector lácteo, cuál sería la extensión de la crisis arrastrada desde mediados del 2008?, cuáles serían los impactos de la misma?, que tan importantes serían los mismos y que capacidad de reacción tendría la cadena en su conjunto??.

Todas estas preguntas surgían debido, no solo a la situación de ese momento, sino a lo vivido pocos meses antes. Por un lado los productores observaban como los precios que recibían por la leche, luego de aumentos continuos desde mediados del 2007 a mediados del 2008 que alcanzaron los 44 centavos de dólar, se derrumbaban en pocos meses llegando a 20 centavos de dólar. Por otro lado, los industriales, que en varios casos realizaron inversiones de acuerdo a lo que el mercado indicaba (plantas de secado de leche en polvo), y que debido a la competencia entre empresas debieron pagar precios elevados por la materia prima, vieron como, no solo que el valor de los commodities caía estrepitosamente en pocos meses, sino que la demanda era prácticamente nula.

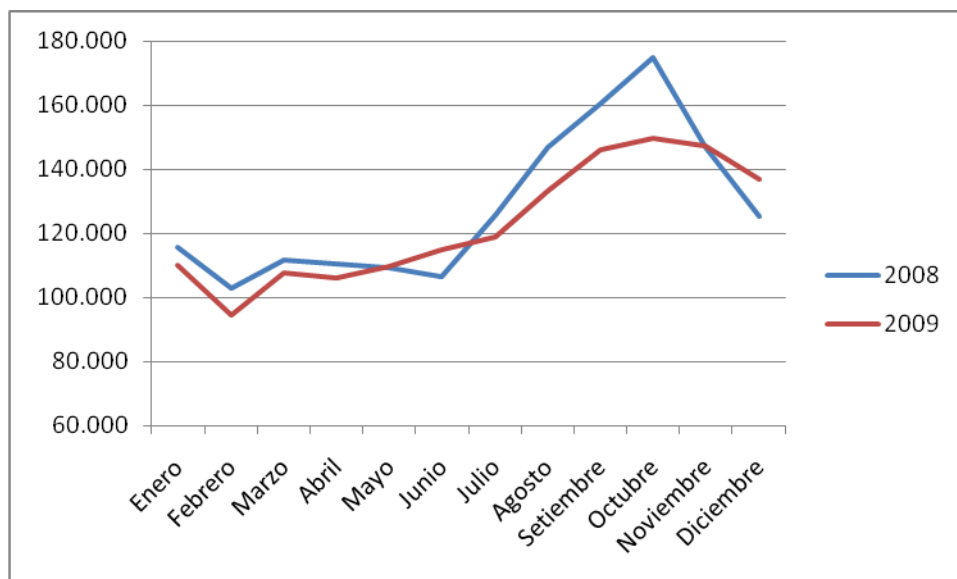
Esto llevó a un desestimulo general, agravado por la sequía vivida a principios del 2009, la cual genero más incertidumbre aún de las posibilidades de reacción de la cadena.

2. Remisión

A pesar de lo expresado la remisión a planta no se vio significativamente disminuida, y si bien se vio resentida en los meses de enero y febrero del 2009, ya en marzo comenzó a mostrar recuperación, terminando el primer semestre del año 2009 en similares valores al mismo período del año anterior. Seguramente los buenos precios del 2008 permitieron mantener los rodeos en buena forma, lo cual generó lo anteriormente expuesto.

De todas formas, al cierre del año la remisión total estuvo 3% por debajo de los valores del 2008 (año que mostró 16% de crecimiento respecto a 2007).

Remisión a planta 2008 y 2009 (miles de litros)



Fuente: DIEA - FFDSAL

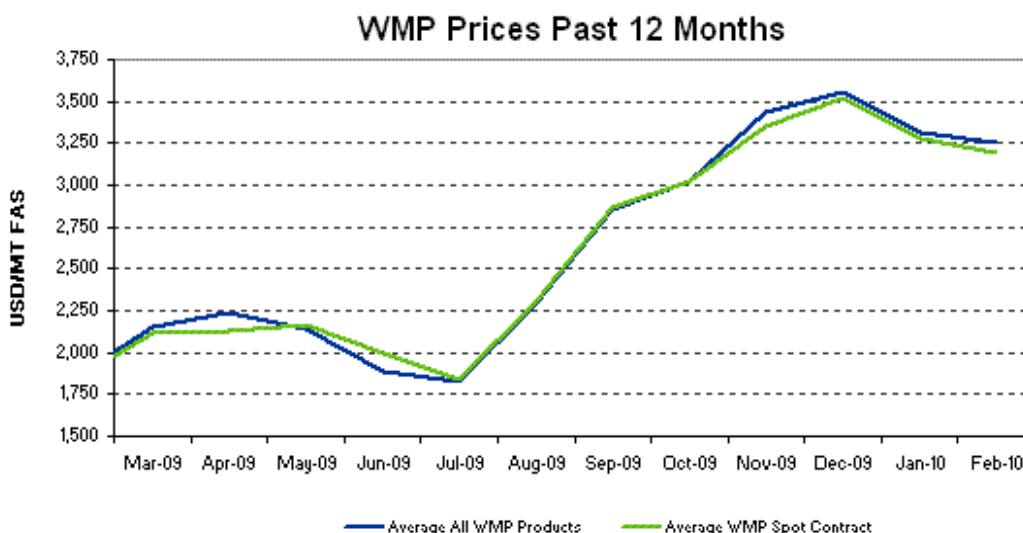
3. Precios

A principios de 2009 los precios ya se ubicaban en los valores más bajos registrados en el año, tanto en la fase primaria como en la industrial. El valor piso del litro de leche al productor se registró en el mes de enero y se ubicó en 0,20 US\$/lt, así mismo, por ejemplo, la tonelada de leche en polvo entera (LPE) registró su mínimo valor en febrero ubicándose en 1730 US\$/Ton.

Pasado este momento se comenzaron a visualizar intentos de recuperación del mercado internacional. El primero se dio en marzo cuando hubo un cambio de tendencia en la licitación de Fonterra con un aumento del 16,6 % en la tonelada de LPE que pasó de 1851 US\$ en febrero a 2158 US\$. De todas formas, la recuperación no se concretó cuando en junio el precio cayó 12% respecto a mayo y en julio un 3% más ubicándose en 1829 US\$/Ton.

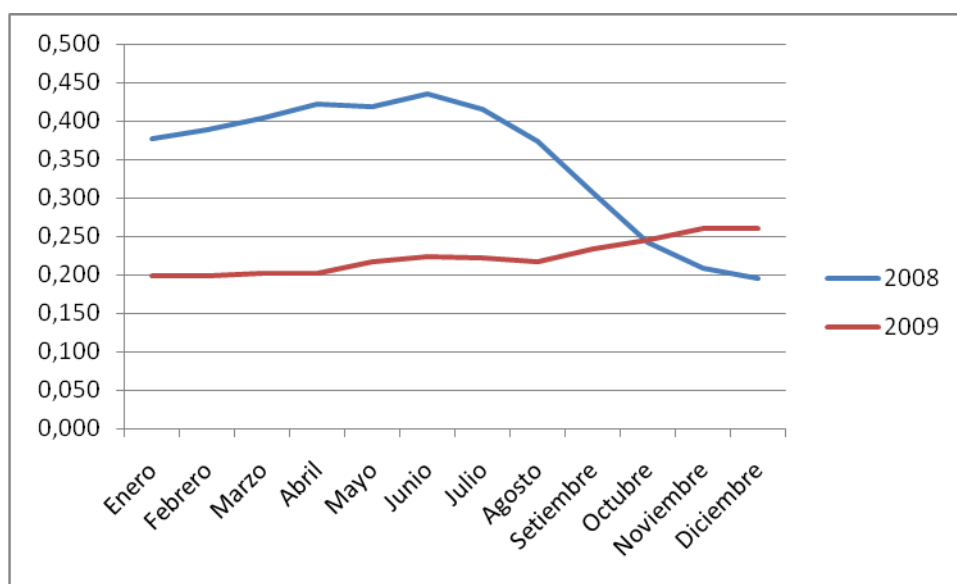
Finalmente en agosto la licitación de Fonterra marcó un quiebre, en la misma se registró un aumento del 26% en el precio promedio de la tonelada de LPE ubicándose en 2301 US\$. Desde ahí en más, sucesivos aumentos generaron un nuevo panorama en el mercado internacional de lácteos, no solo en precios, la demanda aumentó y las industrias pudieron exportar los stocks que se habían generado anteriormente.

Precios de las licitaciones de Fonterra



Esto permitió que las empresas lácteas, las cuales visualizaban un mejor horizonte de ventas, comenzaran a trasladar a los productores la nueva situación aumentando el precio pagado por litro. En el 2009 el precio al productor aumentó 32% en dólares y 14% en pesos de enero a diciembre.

Precio promedio pagado al productor (US\$/Lt)

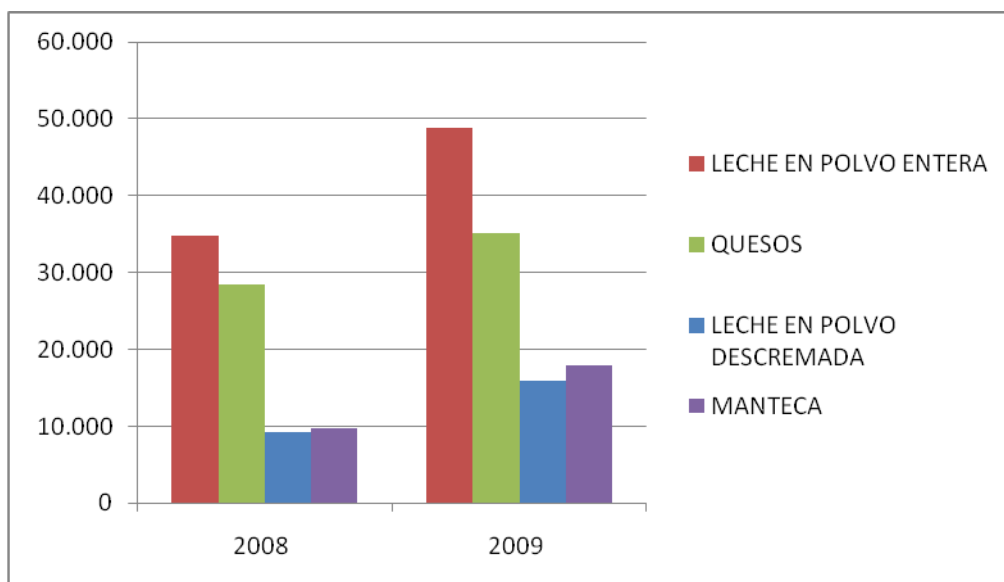


Fuente: OPYPA

4. Exportación

A pesar de la crisis con la que comenzó el año, Uruguay cierra el 2009 con más de 80 destinos de exportación y un volumen exportado 32% superior al 2008, 165 mil toneladas frente a 125 mil toneladas.

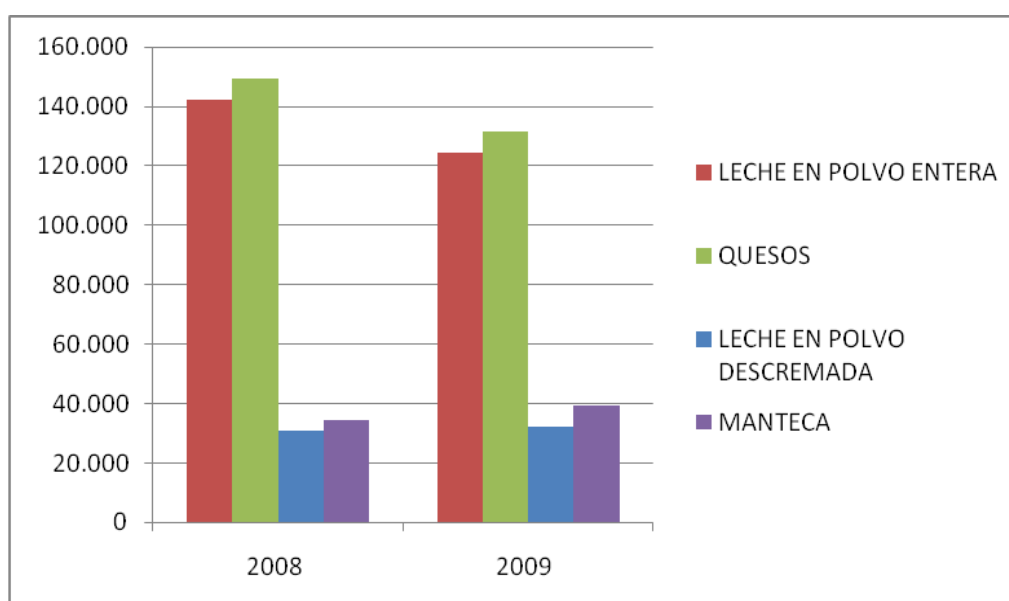
Volumen de los principales productos lácteos exportados por Uruguay



Fuente: Urunet

En lo que refiere a la facturación, ésta fue 14% inferior al 2008, 386 millones de dólares frente a 448 millones, influenciada fuertemente por la importante caída de los precios de los principales productos de exportación (LPE y Quesos). Por un lado el precio promedio de la LPE mostró una caída del 47%, 2191 US\$/Ton en el 2009 frente a 4060 US\$/Ton en el 2008, por otro lado el precio promedio de la tonelada de queso exportada cayó 30%, 3700 US\$ en 2009 frente a 5250 US\$ en 2009.

Facturación total de los principales productos lácteos exportados por Uruguay



Fuente: Urunet

5. Mercado Interno

El mercado interno demostró en el 2009 que sigue siendo el gran buffer para las industrias lácteas cuando se instalan este tipo de situaciones. Si bien el volumen de litros que se volcaron a este mercado disminuyó significativamente pasando del 37% de la remisión a planta en el 2008 a un 30% en el 2009, la facturación proveniente de este mercado se mantuvo incambiada, 42% del total en ambos años.

6. Perspectivas

A fines del 2009 varias fuentes se hicieron eco de un nuevo ciclo de alta en los commodities en general, básicamente debido un aumento de la demanda China, la búsqueda de activos más rentables por parte de los inversores y la depreciación del dólar. Todas estas causas, sumado a una baja producción mundial de leche en los principales países como EEUU, Nueva Zelanda (Isla Norte) y UE, hacían suponer un crecimiento mayor al registrado en el 2009 en los precios de los lácteos.

A Pesar de esto, el primer mes del 2010 a mostrado un baja en los commodities lácteos a nivel internacional. Según analistas internacionales esto se debe a un escenario que todavía es inestable y la existencia de stocks en la UE y los EEUU, aunque advierten que el período en el que nos encontramos, que siempre es de ventas más bajas, puede influir también.

Por otro lado, según informaciones divulgadas días atrás por European Dairy Farmers, el mercado mundial de lácteos se encuentra bastante equilibrado en lo que refiere a oferta y demanda y por lo tanto los precios internacionales no deberían subir durante el primer trimestre del año por lo menos.